

“Políticas públicas é um direito de todos”

PG.03



NOTÍCIA
Max

UIABÁ - INTERIOR - ANO VII - EDIÇÃO 289
DATA 2 A 8 DE AGOSTO DE 2021

Hellen Ferreira destacou o trabalho do prefeito Emanuel Pinheiro na assistência às famílias em vulnerabilidade social



Foto Reprodução



Emanuel insiste na realização de plebiscito na Grande Cuiabá

A ausência de uma definição em relação ao novo modelo de transporte público que será implantado na Grande Cuiabá tem colocado os dois principais gestores, o prefeito Emanuel Pinheiro (MDB) e o governador Mauro Mendes (DEM), mais uma vez em lados opostos.

PG.08

Foto Reprodução



Interior tem atenção especial do Governo do Estado

O governador Mauro Mendes (DEM) demonstrou mais uma vez na semana passada que o interior do Estado tem atenção especial da gestão. Na quinta-feira (29), ele e o secretário de Saúde, Gilberto Figueiredo, entregaram a ala ampliada do Hospital Regional de Colider.

PG.09

■ EDITORIAL

Informalidade cresce no país

Dados do ad Contínua, divulgada na sexta-feira (30) pelo IBGE, mostram que taxa de informalidade vem subindo desde maio do ano passado, após o impacto inicial da pandemia do coronavírus. Atualmente o indicador já está em 40%, o equivalente a 34,7 milhões de informais de um total de 86,7 milhões de trabalhadores.

O trabalho na economia informal, ou seja, sem carteira assinada e sem empregador legalmente constituído, já se tornou corriqueiro no país, e tem aumentado durante esse período pandêmico, com a crise que está causando desemprego e fazendo com que os pais de família tenham que buscar alternativas para garantir o sustento do lar.

A tendência é de que haja uma maior procura pela informalidade, pois hoje o setor comercial se vê em situação delicada e conseqüentemente dispensando seus colaboradores, que na falta de alternativa, buscam o comércio informal.

O contingente de pessoas que busca fontes alternativas de renda tem crescido, na mesma proporção em que o País nada faz para reduzir a burocracia e diminuir a carga tributária, como mostram as últimas pesquisas.

Em curto espaço de tempo, não se vê perspectivas de melhoras. Para se ter ideia, os pedidos de seguro-desemprego de trabalhadores com carteira assinada subiram.

Além disso, também foi notada uma redução significativa no número médio de horas trabalhadas e no rendimento médio recebido pelos trabalhadores.

Agora que o momento começa a melhorar e aparecer um indicador de que a luz no fim do túnel está mais brilhante é o aumento no número de trabalhadores que passaram a formalizar seus negócios.

Na informalidade uma ideia não consegue crescer, mesmo que os ganhos sejam satisfatórios. Só com o CNPJ um empresário consegue fazer parcerias. Não é fácil vencer todas as etapas para formalização do empreendimento, mas é necessário para que o empreendedor tenha sucesso.

■ ARTIGO

Quando setembro chegar

Se tudo caminhar como esperamos, no mês de setembro será apresentado ao Tribunal de Contas de Mato Grosso o relatório com os primeiros resultados da auditoria de receita pública estadual iniciada há cerca de 90 dias, sob a minha relatoria.

Não vou aqui tecer comentários sobre o conteúdo desse trabalho, até porque não é correto antecipar questões em análise por equipe de auditoria e que ensejarão em julgamento futuro.

Porém, tomo a liberdade de registrar o andamento tranquilo deste trabalho, verdadeiramente inédito, que vai resultar em excelentes frutos para o nosso Estado. Registrar que estamos vivendo um novo momento institucional (e devemos comemorá-lo), com a racional e madura compreensão do Governo do Estado sobre a grande contribuição que o TCE pode oferecer nessa área. Pode até parecer óbvio ululante, mas não é! Basta lembrar que, na gestão anterior, o governador à época chegou a recorrer ao Supremo Tribunal Federal para tentar impedir o Tribunal de Contas de fiscalizar a receita pública.

O STF decidiu favorável à fiscalização de receita pública pelos órgãos de controle. Não é uma atuação indevida, pelo contrário, trata-se de uma obrigação dos Tribunais de Contas. Também registro que desde o começo da década passada, quase 10 anos, então como dirigente nacional da associação dos

Tribunais de Contas, a Atricon, venho afirmando que os TCs precisavam sair do lugar comum, de apenas auditar despesas, atos de gestão realizados, ou seja, dedicar seu tempo basicamente em autópsias de contas públicas – enquanto, também, podem oferecer valiosas contribuições com fiscalizações concomitantes, no tempo da gestão.

Ao invés de autópsias, realizar biópsias – se se quiser continuar nessa figura ilustrativa – dos problemas na gestão pública para intervir e indicar soluções a tempo, enfrentando também a tempo o desperdício do dinheiro público e a corrupção. A maturidade deste novo momento pode ser sintetizada na realização de mais de 40 reuniões realizadas pela equipe de auditoria do TCE-MT, muitas das quais com a minha presença, na coleta de dados e informações acerca do objeto da auditoria.

Além da Secretaria Estadual de Fazenda, da Assembleia Legislativa, tivemos reuniões com a Fiemt, Fecomércio, Famato, com as Procuradorias da Justiça e do Estado, com órgãos estaduais que lidam com desenvolvimento, com especialistas, buscamos dados e experiências, a exemplos de outros Tribunais de Contas.

Única ressalva nessa convergência propositiva é o fato de a Aprosoja ainda não ter tido tempo para receber o TCE e apresentar, enquanto representante de destacado segmento contribuinte, as

suas contribuições para o trabalho. Entrevistas, estudos e pesquisas foram realizados, buscando a elaboração de papéis de trabalho, para a definição de técnicas de auditoria, com o cruzamento eletrônico de informações, análise de dados, diagrama de verificação de riscos, identificação dos órgãos e agentes envolvidos. Na execução, a aplicação das técnicas de auditoria, com a elaboração da matriz de achados, que comporão o relatório técnico. Enfim, estamos nessa trilha sem grandes problemas, trabalhando com uma naturalidade e tranquilidade que contrasta com o que ocorreu na gestão estadual passada. Vê-se que o interesse atual é diametralmente oposto aquele que vigorava. O Poder Executivo e o Tribunal de Contas, importante lembrar, navegam o mesmo mar, cada qual na sua embarcação e com obrigações distintas, mas norteiam o mesmo porto, o bem comum. Simples assim. A minha expectativa, com certeza de todo o TCE, é responder à altura do que se espera, questões importantes e concretas, a exemplo de como incrementar a receita pública de Mato Grosso sem onerar ainda mais o cidadão, se o modelo tributário que propiciou o crescimento econômico do nosso Estado continua oportuno e vantajoso e se existem outras potencialidades econômicas em Mato Grosso que podem ser incentivadas. Não podemos esquecer, e a auditoria de receita pública passa por esse contexto por potencializar debates, que o mesmo Mato Grosso onde 20% da população (cerca de 400 mil pessoas),

dependem de políticas públicas como Bolsa Família, é o Estado com 13º PIB do Brasil, o 6º em renda per capita.

Essas contradições - que versam entre pobreza e riqueza, da constrangedora fila de pessoas em busca de ossinhos na porta de açougue para alimentar e a condição de campeão brasileiro na produção de grãos e proteína animal - precisam ser enfrentadas com coragem. Temos que rediscutir essa concentração da riqueza, com racionalidade, maturidade, sem assombros nem medo de fantasmas. Então é isso, na expectativa de que todos os agentes envolvidos estão antenados no cumprimento de prazos, principalmente na pontualidade dos órgãos e entidades na entrega das informações e dados solicitados, quando setembro chegar teremos boas notícias sobre a auditoria de receita pública.



Antonio Joaquim é conselheiro do Tribunal de Contas de Mato Grosso

EXPEDIENTE

NOTÍCIA
max

Diretor Executivo

Max Feitosa - DRT 2142/MT

Diretora Administrativa

Michely Terra Milas

Diretor Comercial
Carlos MilasDiretora Administrativa
Fabiana TomasiDiretora Financeira
Rayhanny Lima

Jornalista: Valdemar Félix - DRT 1008/MT

DISTRIBUIÇÃO: Cuiabá, Várzea Grande e Baixada Cuiabana

A opinião dos articulistas não representa necessariamente a opinião do jornal, sendo responsabilidade de seus autores.

M S TERRA MILAS EIRELI – ME – CNPJ 34.682.339/0001-37

Endereço: Rua Primavera Numero:286

Bairro: Bosque da saúde

CEP 78050-030

“Políticas públicas é um direito de todos e não pode ser vista como caridade”, afirma secretária

A secretária pontuou no artigo veiculado na imprensa local, que o Palácio Paiaguás escolhe aqueles que desejam de fato ajudar e que a Capital não foi contemplada

A secretária municipal de Assistência Social, Hellen Ferreira, publicou artigo na semana passada onde rebateu as supostas falhas apontadas pela Secretaria de Estado de Assistência Social e Cidadania (Setasc) referente ausência de políticas públicas do setor em Cuiabá.

A rusga foi desencadeada após o governador Mauro Mendes (DEM) criticar duramente a Prefeitura referente à doação de ossos com resquícios de carne feita por açougue na Capital e que repercutiu nacionalmente.

Segundo o democrata, o prefeito Emanuel Pinheiro (MDB) ‘não faz nada’ para ajudar as famílias mais carentes e, em seguida, evidenciou os programas sociais existentes em sua administração e que alcança os 141 municípios.

A secretária pontuou no artigo veiculado na imprensa local, que o Palácio Paiaguás escolhe aqueles que desejam de fato ajudar e que a Capital não foi contemplada por nenhuma das entregas promovidas pelo governo até o momento.

Em seguida, a gestora afirmou que entrega de mantimentos e até ajuda de custo em dinheiro por si só não são suficientes para reverter essa realidade e que a políticas públicas é um direito de todo cidadão e não pode ser vista como caridade.

“As “ações de cidadania”, como a entrega de cestas básicas, uma vez cá e outra lá, não retiram ninguém da situação de vulnerabilidade social, ainda mais quando realizadas por livre escolha por parte do governo do Estado sobre quem serão os beneficiados. Enfatizamos com veemência que o Município de Cuiabá não foi contemplada com nenhuma entrega das citadas cestas básicas ou cobertores, não fez parte do processo de planejamento e escolha dos beneficiários do Programa Ser Família, não é consultado sobre as necessidades da população”, elencou.

Em outro trecho, Hellen pontua que as ações do Executivo Municipal vão além do acesso a cestas básicas, mas sim com a implantação de programas de qualificação profissional que visam dar/resgatar a autonomia e independência dos cidadãos, preparando-os para o mercado de trabalho, gerando consequentemente emprego e renda.



Hellen Ferreira destacou o trabalho do prefeito Emanuel Pinheiro na assistência às famílias em vulnerabilidade social

Por fim, a chefe da Pasta reiterou que mesmo durante a crise sanitária e suspensão do atendimento ao público, os projetos não foram interrompidos e continuaram chegando até aqueles que mais carecem, se colocando à disposição para futuros esclarecimentos.

“Mesmo fechado o atendimento presencial ao público, por medidas de segurança, o Restaurante Popular não deixou de atender a população, sendo mais de 183 mil refeições entregues no primeiro semestre e mais de 47 mil famílias referenciadas em meio a uma pandemia que ceifa vidas diariamente, é de envergonhar que não haja respeito ao município, aos cuiabanos e aos trabalhadores do SUAS. Reiteramos que a Secretaria Municipal de Assistência Social está de portas abertas para dialogar”, concluiu.

SOMA DE ESFORÇOS

Exemplo de amor ao próximo, a primeira-dama Márcia Pinheiro montou uma grande força-tarefa no município que começou na semana passada, levando em consideração a queda nas temperaturas.

Com isso, as equipes percorreram toda a cidade, levando mantimentos, cobertores e agasalhos para os mais precisam.

Ao todo, 54 comunidades foram atendidas, ajudando mais de quatro mil pessoas. Os trabalhos foram encerrados no sábado (31), com uma grande adesão popular.

Presidente da Comissão de Saúde, vereador Dr. Luiz Fernando é a favor da volta às aulas

Na rede estadual de ensino, aulas voltam na terça-feira, enquanto na rede municipal de Cuiabá somente em outubro

O vereador e presidente da Comissão de Saúde da Câmara Municipal, Dr. Luiz Fernando Amorim (Republicanos), afirmou que é a favor do retorno das aulas presenciais em Cuiabá. Segundo ele, os alunos estão sendo prejudicados com a defasagem causada no ensino pela pandemia.

De acordo com o vereador, independente das datas estipuladas pelos Executivos municipal e

estadual, a decisão se faz necessária, com base no avanço da imunização dos servidores.

“Eu acredito que hoje nós precisamos, necessitamos voltar às aulas.

O Governo do Estado e a Prefeitura de Cuiabá já determinaram projetos para voltar. Sou a favor, já foram imunizados os trabalhadores e os profissionais da educação e acredito que com isso

seja possível a retomada das aulas”, disse durante entrevista ao Notícia Max.

Desde o mês de março de 2020, quando houve a confirmação do primeiro caso de contaminação pelo vírus no município, o acesso dos alunos às instituições foi proibido e a educação remota foi alternativa encontrada pelo Poder Público para amenizar os prejuízos na aprendizagem.

Foto Câmara Cuiabá



“Eu acredito que hoje nós precisamos, necessitamos voltar às aulas”, afirma o vereador dr. Luiz Fernando

NÃO SEJA BÁSICO. SEJA **Premium!**

Reboque **ILIMITADO**
Em caso de colisão.

Proteção completa
para o seu veículo.

- Até **120 DIAS** Carro reserva **GRÁTIS**
- Roubo, furto, colisão e incêndio
- R\$50.000,00 para terceiros
- Até 800km assistência 24h
- Cota de participação até 10x no cartão
- Sem análise de crédito
- Sem análise de perfil

Premium
CLUBE DE BENEFÍCIOS

Agora, com a chegada da vacina contra a Covid-19 no país e a inclusão dos profissionais da educação no Plano Nacional de Imunização (PNI), os gestores chegaram à conclusão que é a hora dos estudantes voltarem às salas de aulas.

Em Mato Grosso, conforme anunciado pelo governador Mauro Mendes (DEM), as atividades escolares voltam nesta terça-feira (3), na modalidade

híbrida – 50% presencial e 50% online. Por outro lado, o prefeito Emanuel Pinheiro (MDB) estimou que na Capital, as aulas somente serão retomadas no mês de outubro.

Conforme Mauro, uma força-tarefa com investimentos expressivos foi montada pelo Palácio Paiaguás, atendendo os 141 municípios do Estado e constatou que 90% das escolas estão atualmente preparadas,

garantindo um retorno seguro e preservando a saúde dos alunos e professores com cumprimento efetivo das medidas de biossegurança.

Em relação ao adiamento das aulas, Emanuel condicionou que esta só será possível após a vacinação em massa de 100% da categoria e reafirmou que a prioridade de sua gestão é proteger toda a população cuiabana contra o vírus.

Max Russi:

“Não adianta termos um Estado rico e ter pessoas passando dificuldades”

Nathany Gomes – Especial para o Notícia Max

Foto Reprodução



“A Assembleia é um poder independente e vem trabalhando muito por Mato Grosso com total autonomia, melhorando os projetos do Governo do Estado e ajudando na construção de um Mato Grosso Melhor”

“Vamos continuar nessa atuação, estando presente nos municípios, conversando com as pessoas, escutando, melhorando e trabalhando para que possamos atender as demandas da nossa população”

O presidente da Assembleia Legislativa e ex-secretário de Assistência Social do Estado, Max Russi (PSB), afirmou que mesmo após assumir o comando do Parlamento Estadual, a causa social continua sendo uma de suas principais bandeiras.

O parlamentar tem atuado de maneira participativa nas questões sociais de Mato Grosso. Ao lado da primeira-dama Virginia Mendes, Russi tem percorrido diversos municípios, participando da entrega de alimentos, cobertores e ajuda de custo às famílias mais necessitadas, especialmente durante a pandemia do coronavírus.

Segundo ele, Mato Grosso possui um forte potencial econômico, especialmente no que tange ao Agronegócio, e as ações do Poder Público precisam chegar até a ponta.

“Não adianta a gente ter um Estado rico e ter pessoas passando dificuldades. O Estado precisa ter essa atenção em um momento como esse de pandemia, com crise na saúde, e o social precisa atuar forte e a nossa primeira-dama tem feito isso e eu sou grande parceiro dela nas ações sociais para que cada vez mais alcancemos mais pessoas no Estado”, disse ao Notícia Max.

Russi, que também é presidente do diretório regional do Partido Socialista Brasileiro (PSB), comentou sobre o cenário eleitoral do próximo ano e afirmou que seu projeto pessoal é a reeleição, deixando de lado uma eventual composição na chapa do governador Mauro Mendes (DEM), caso ele saia em busca do segundo mandato.

Notícia Max - Como o senhor vê hoje a relação da Assembleia Legislativa com o governador Mauro Mendes? Acredita que há autonomia na Casa?

Max Russi - Sim, totalmente. A Assembleia é um poder independente e vem trabalhando muito por Mato Grosso com total autonomia, melhorando os projetos do Governo do Estado e ajudando na construção de um Mato Grosso Melhor.

Notícia Max - O senhor tem participado ativamente ao lado da primeira-dama Virginia Mendes no social. Pretende intensificar as ações?

Max Russi - A primeira-dama Virginia Mendes tem feito um grande trabalho, chegando até as famílias mais carentes, entregando cestas básicas, cobertores, programa Ser Família Emergencial, qualificação profissional, olhando para as pessoas que mais precisam. Não adianta a gente ter um Estado rico e ter pessoas passando dificuldades. O Estado precisa ter essa atenção em um momento como esse de pandemia, crise na saúde e o social, precisa atuar forte e a nossa primeira-dama tem feito isso e eu sou grande parceiro dela nas ações sociais para que cada vez mais alcancemos mais pessoas no Estado.

Notícia Max - Ano eleitoral se aproximando. Vai disputar a reeleição ou pretende compor alguma chapa/cargo?

Max Russi - Na eleição, meu projeto agora nesse momento está em torno na busca por um novo mandato, totalmente voltado para Assembleia.

Notícia Max - Como está a conversação do PSB

para pleito. Terá candidatura própria? Quais os nomes já cotados?

Max Russi - Estamos construindo uma chapa para deputado estadual e federal agora. Se houver alguma construção, o nome no partido se colocará à disposição lá na frente, vamos sentar, conversar e avaliar com todos os filiados.

Notícia Max - O senhor busca uma relação harmônica entre os gestores. Como estão as tratativas com o prefeito Emanuel Pinheiro? Há ações em vista ou emendas para Capital?

Max Russi - Temos uma relação bastante tranquila. Ele é o prefeito da Capital, eu sou presidente da Assembleia, a gente tem que conversar e ter uma relação harmônica e aquilo que foi importante, o deputado Max e o presidente da Casa de Leis está à disposição para trabalhar pela Capital do Estado.

Notícia Max - O senhor como presidente, acredita que há uma transparência na Casa de Leis, que irá terminar com uma gestão atuante?

Max Russi - Super atuante. Eu realizo um sonho que há dez anos atrás eu não imaginava ser presidente da Assembleia e me orgulha muito ser presidente de um Poder e fazer um trabalho ajudando o povo mato-grossense com projetos e ações, economizando recursos públicos e devolvendo ao Executivo.

Vamos continuar nessa atuação, estando presente nos municípios, conversando com as pessoas, escutando, melhorando e trabalhando para que possamos atender as demandas da nossa população.

ANTES NÃO TINHA,



AGORA TEM

Mesmo com a pandemia, Cuiabá está indo pra frente em todas as áreas. E para que esse trabalho continue avançando, a gente precisa de você. Pague seu IPTU em dia. Com sua contribuição, nossa cidade segue evoluindo, com novas obras e ações.



COM O SEU IPTU, CUIABÁ ESTÁ INDO PRA FRENTE COM NOVAS AÇÕES.



Centro de Educação Infantil Cuiabano, o CEIC.



Mais de 100 praças novas e reformadas.



Mais de 140 ônibus novinhos, com wi-fi e ar-condicionado.



Novas unidades de saúde com hora estendida.



Faixas exclusivas de ônibus e dois novos viadutos.

Pague seu

IPTU

até 16 de agosto

10%

DESCONTO

OU PARCELE EM

4x SEM JUROS

Retire sua guia para pagamento: <http://iptu.cuiaba.mt.gov.br/>

MODAL DE TRANSPORTE / NATHANY GOMES — ESPECIAL PARA O NOTÍCIA MAX

Emanuel insiste na realização de plebiscito na Grande Cuiabá

Pinheiro pontua que a opção colocada por Mendes é considerada ultrapassada e se faz incompatível com a demanda atual do sistema de transporte

Foto Reprodução

A ausência de uma definição em relação ao novo modelo de transporte público que será implantado na Grande Cuiabá tem colocado os dois principais gestores, o prefeito Emanuel Pinheiro (MDB) e o governador Mauro Mendes (DEM), mais uma vez em lados opostos.

Na semana passada, Pinheiro deu sinais de que não irá ceder à decisão do governador Mauro Mendes que defende o Ônibus de Trânsito Rápido (BRT). Já ele, o Veículo Leve sobre Trilhos (VLT).

Conforme Emanuel, diante da falta de consenso, é necessário a realização de um plebiscito – consulta ao povo, para então dar início aos trabalhos, solucionando assim o problema da superlotação nos coletivos, melhorando a mobilidade urbana.

“Cuiabá merece o que há de mais moderno no transporte coletivo. A população cuiabana, os usuários do transporte coletivo merecem o que há de bom e de melhor, maior novidade no mundo. Grandes capitais do país, do mundo inteiro, tem o VLT e por que Cuiabá não pode ter?”, indagou.

Pinheiro pontua que a opção colocada por Mendes é considerada ultrapassada e se faz incompatível com a demanda atual do sistema, que somente em Cuiabá registra uma média de 260 mil usuários por dia.

“O que foi sucesso há 50 anos em Curitiba querem implantar de goela abaixo em Cuiabá e Várzea Grande como se fosse o melhor sem ouvir a população”, argumentou.

Desde 2014 quando a Capital foi escolhida como uma das sub-sedes da Copa do Mundo, à época, diversos canteiros por onde passariam o VLT foram abertos entre as cidades, no entanto, o modal segue inacabado e os vagões inutilizados. Ao todo já foi investido R\$ 1,2 bilhão.

“Hoje eu estou debruçado na proposta do deputado Emanuelzinho, vamos fazer um plebiscito. Eu defendo o VLT e outros o BRT, então para esclarecer à população como manda a lei, os benefícios e desvantagens de cada um e deixa a população cuiabana e várzea-grandense decidir o que é melhor para ela”, reiterou o prefeito.

Em contrapartida, o prefeito de VG Kalil Baracat (MDB) já posicionou publicamente em favor do BRT, que custará aos cofres públicos R\$ 430 milhões, valor este inferior à conclusão do modal, que é de R\$ 763 milhões.

Mesmo diante do impasse, Emanuel anunciou que a frota com mais de 140 ônibus zero km que começaram a circular nesta segunda-feira (2) está pronta para atender tanto o VLT, quanto o BRT.



Conforme Emanuel, diante da falta de consenso quanto ao modal de transporte, é necessário a realização de um plebiscito

ENTREGA DE OBRAS / DA REDAÇÃO

Interior tem atenção especial do Governo do Estado

Governador entregou ala ampliada do Hospital Regional de Colíder e novos 10 leitos de UTIs em Guarantã do Norte

Foto Mayke Toscano | Secom



Estado investiu R\$ 8 milhões na estrutura física e mais R\$ 1,5 milhão no mobiliário da nova ala do Hospital Regional de Colíder

O governador Mauro Mendes (DEM) demonstrou mais uma vez na semana passada que o interior do Estado tem atenção especial da gestão. Na quinta-feira (29), ele e o secretário de Saúde, Gilberto Figueiredo, entregaram a ala ampliada do Hospital Regional de Colíder.

Para a construção da nova ala foram investidos R\$ 8 milhões, já para a aquisição de móveis e equipamentos, o governo investiu mais R\$ 1,5 milhão. A ampliação contou com incremento de 1,17 mil metros quadrados ao hospital. São 20 novos leitos de enfermagem na unidade, que é referência para seis municípios da região.

“A ala ampliada do Hospital Regional de Colíder traz um novo conceito de saúde pública, o mesmo que estamos levando para todos os hospitais regionais e todas as novas unidades que vamos construir.

O objetivo é que a infraestrutura leve a uma mudança comportamental, para melhorarmos a saúde que é oferecida ao cidadão de Mato Grosso. A mesma postura que adotamos na saúde, nós temos na nossa educação, nas nossas estradas.

Todos os equipamentos do Governo trabalham para fazer muito, mas fazer com qualidade”, declarou o governador.

O prefeito de Colíder, Hemerson Máximo, elogiou e reconheceu o trabalho positivo do Governo de Mato Grosso no município de Colíder e em toda a região.

“Esse é um momento histórico. O Governo do Estado vem sendo um grande parceiro de Colíder. Esse é um Governo diferenciado, que conversa com seriedade e faz as coisas acontecerem. Colíder está muito grata por tudo o que tem sido feito por Mato Grosso. Muito obrigado ao governador Mauro Mendes e parabéns ao secretário Gilberto Figueiredo”, declarou.

Já em Guarantã do Norte, Mendes inaugurou 10 leitos de UTI, uma nova unidade do Corpo de Bombeiros e entregou os centros de eventos e de múltiplo uso, construídos em parceria com o Estado.

Ainda em Guarantã, o governador realizou a entrega simbólica de 1.200 cestas básicas, através do Programa Vem Ser Mais Solidário, e assinou o termo de entrega de 700 toneladas de calcário, refrigeradores de leite e

uma ensiladeira, equipamentos que serão destinados para a agricultura familiar do município.

Fiquei muito feliz com o que encontrei aqui em Guarantã do Norte: um prefeito muito trabalhador, uma cidade que tá se desenvolvendo... Um povo que já sofreu muito, porque era a última cidade do Estado, mas que hoje é a primeira considerando a logística dos portos e de onde vai sair grande parte da nossa produção. Isso nos estimula a ajudar”, defendeu o Mauro.

Ainda na semana passada, o Governo do Estado por meio da Secretaria de Estado de Infraestrutura e Logística (Sinfra), publicou a licitação para contratação de empresa de engenharia para execução dos serviços de pavimentação e restauração das rodovias MT-270/040/456, nos municípios de Santo Antônio do Leverger e Juscimeira, região sudeste de Mato Grosso.

A obra vai concluir a ligação dos distritos de Mimoso, em Santo Antônio do Leverger, e São Lourenço de Fátima, em Juscimeira, por via pavimentada. Esse trecho, conhecido popularmente como Estrada Verde, se tornará uma nova rota entre Cuiabá e Rondonópolis, passando pelo Pantanal mato-grossense.

COMEÇA A SECAR / DA ASSESSORIA

Situação da Baía de Chacororé exige medidas emergenciais

Estudos apontam que entre 2016 e 2020, a Baía de Chacororé perdeu cerca de 40% da área inundada

A Baía de Chacororé novamente causa preocupação. Estudiosos sobre o Pantanal se mostram apreensivos com o berço da flora e da fauna localizado no município de Barão de Melgaço. Acontece que novamente a Baía está secando, e para minimizar os impactos, uma decisão da Justiça determinou que o Estado adote ações emergenciais.

A decisão liminar foi assinada pelo juiz Rodrigo Roberto Curvo e determina que o Governo do Estado apresente um plano de ação para resolver o problema da redução do volume de água não apenas em Chacororé, mas também na Baía de Siá Mariana.

Estudos apontam que entre 2016 e 2020, a Baía de Chacororé perdeu cerca de 40% da área inundada. O pedido, feito pelo Ministério Público, considerou dados de uma perícia ambiental que identificou ações que devem ser feitas a curto prazo, como desobstrução de corixos, adequações da MT-040 e das estradas vicinais e que tem obstruído o fluxo de água.

Algumas dessas ações já foram feitas no início do ano, o que possibilitou que a Baía recebesse um maior fluxo de água no início do ano. Outras ações estão programadas para serem realizadas ainda este ano, conforme informa a Secretaria de Meio Ambiente do Estado.

“No final do ano 2020 construímos um plano de ação a várias mãos, com a participação do Juvam e do Ministério Público. Este plano agora vai sofrer algumas atualizações para adequar ao que foi determinado na liminar”, afirmou a secretária Mauren Lazzaretti.



Liminar pede que governo apresente um plano de ação para resolver o problema da redução do volume de água na baía

O MP cita ainda o aumento do desmatamento em Área de Preservação Permanente (APP) dos cursos hídricos e nas cabeceiras (nascentes); ocupações irregulares e a agricultura e pastagem intensiva em APP. A instituição requereu ao Poder Judiciário que determine ao Estado o cumprimento do plano de manejo sustentável da Estrada Parque MT 040, “Estrada Verde”, e conseguiu liminar na Justiça que determina a suspensão imediata

da análise e aprovação de processos de licenciamento ambiental e da emissão de outorgas para operação de Pequenas Centrais Hidrelétricas (PCH/UHE) em toda a bacia do Rio Cuiabá, até que se estabeleça estudo detalhado junto à Agência Nacional de Águas sobre o tema, aplicando o princípio da prevenção.

Quando às PCHs, a titular da Sema disse que informará o magistrado e ponderar que a Agência Nacional de

Águas (ANA), por meio da fundação Elizeu Alves, já finalizou os estudos, inclusive com notas técnicas em conjunto entre a Agência e a Sema já foram proferidas.

Já o MPE aponta que a conclusão dos estudos mostra que a suspensão tem que continuar. “A recomendação de Estudos tanto da ANA como do comitê de zonas úmidas, é de que não se construa hidrelétricas”, afirmou a promotora de Justiça Ana Luíza Peterlini.

PALAVRAS CRUZADAS DIRETAS

www.coquetel.com.br

© Revistas COQUETEL

O ser vivo como a ameiba (Biol.)	Programa de TV como "A Usurpadora"	O cão sem raça determinada	Previne as cáries Copo para chopos	Sílaba de "ursos"	Lixeiro (bras.)	Flor que "brigou" com a rosa, na cantiga
Reza			Líquido acumulado na bexiga			
Oposto de "retrocesso"				Antecede o "N" Separa (briga)		Brincadeira entre universitários
			Roubo de pessoas (?) penada: fantasma			
Órgão do tato				O número como o "2"		Acesso ao Palácio do Planalto
Verniz de móveis				Existe; tem		
O que luta por seus objetivos		Maliciosa; esperta (?) Affleck ator (Cin.)				
Nociva; ruim	Museu de Arte de São Paulo (sigla)			Meio de transporte de massa		
Teste; prova			Rádiano (símbolo) Conduta moral			Trabalho executado pelo seralheiro
				Sufixo de "baronesa"		
"O Lago dos (?)", balé		(?) Hot Chili Peppers, banda de rock		Ouro, em espanhol Exprime por palavras		Aveia, em inglês
Classe (?) elite	Que provoca risos					
Adiantada	Pronome do gaúcho					
Valente; corajoso				Cume do monte	Satélite (abrev.)	

BANCO 3/ben — 4/audaz, 10/unicelular, red, 5/ — oit — oro — red, 5/audaz, 10/unicelular.

6

DICAS

5 dicas para deixar pratos do dia a dia mais saudáveis

Você costuma prestar atenção nos ingredientes que coloca no prato todos os dias? Se você tem colesterol alto, é importante começar a ficar mais atento. Tudo o que você come, influencia na sua saúde e pode melhorar ou piorar a sua saúde. Para te ajudar, separamos dicas para deixar os pratos do dia a dia mais saudáveis.

Já falamos aqui no blog sobre quais alimentos evitar se você tem colesterol alto (incluir link) e a principal medida que você deve tomar é evitá-los nas suas refeições diárias. Além disso, algumas substituições e inclusões na sua alimentação também podem ajudar.

#Dica1

Inclua farelo de aveia, farinha de linhaça ou de chia na sua alimentação. Uma dica é adicioná-las a uma salada de frutas variadas logo no café da manhã;

#Dica2

Evite temperos prontos e modere a quantidade de sal. Aproveite para explorar temperos naturais e saborosos como cebola, alho, salsinha, cebolinha, coentro, manjericão, gengibre, orégano etc.

#Dica3

Se puder, troque o pão e bolachas de farinha branca por pães integrais, crepioca e bolachas feitas com mix de farinhas de castanhas, sementes e farinhas integrais.

#Dica4

Fique atento às informações constantes nos rótulos dos alimentos e evite aqueles que contêm gordura trans (gordura vegetal hidrogenada) e saturada.

#Dica5

Veja alguns alimentos presentes no dia a dia ricos em colesterol, gordura saturada e trans e saiba como substituí-los:

Comece com a simples atitude de observar seus hábitos. Com essas dicas é possível deixar os pratos do dia a dia muito mais saudáveis. Além disso, lembre-se da importância de ter uma rotina de atividades físicas e controle do seu peso. Assim, você garante não só o controle do colesterol, mas também um coração mais forte e um dia a dia muito mais saudável

HORÓSCOPO

ARIES A semana está caótica, mas as coisas se organizarão com o passar dos dias. Não queira dar conta de tudo para não se estressar. Saiba respeitar seu tempo e o tempo das pessoas. A dica é sempre buscar dialogar.

TOURO - É uma semana intensa e que favorece mudanças. Busque se harmonizar com as pessoas, porque você pode estar extremamente ansioso e impaciente. Tome cuidado com a possibilidade de brigas no seu lar. Você pode acabar vendo as coisas por uma ótica ampla, então é preciso distanciamento e autocontrole.

GEMEOS Você pode ter reações exageradas em relação a tudo nesta semana, então observe seus pensamentos e seus julgamentos. Busque manter o distanciamento e refletir antes de agir, para não ser impulsivo ou dramático. O desafio é perceber suas escolhas antes de fazê-las.

CANCER - A semana tem um tom de mais calma depois de muitas semanas mais intensas. As energias da Lua Minguante em Touro e de Urano trazem para você mais calma e necessidade de sustentação e quietude. Busque aproveitar melhor a calma do fim de semana, divertindo-se de forma leve.

LEAO - A semana favorece o seu brilho pessoal com a presença do Sol em Leão. É momento de se fazer notar e de se expressar: pode ser uma semana de boa popularidade e de boas realizações

VIRGEM - A semana traz curas e mais compreensão das coisas, além de uma força extra para resolver problemas. Marte entra em Virgem no dia 30, o que fortalece sua fé e suas emoções para seguir em frente. Situações novas podem chegar ao seu encontro, então se abra para as novidades.

LIBRA - É uma semana bem importante para aprender a lidar com as pessoas no trabalho. Você pode sentir que tem mais sucesso e popularidade, mas poderá sentir o oposto se receber críticas e não souber lidar bem com elas. O desafio será manter a amabilidade.

ESCORPIAO - O desafio da semana será lidar com seus exageros emocionais e com a sua reatividade, portanto tome cuidado com brigas e irritações. O lado positivo é que você poderá estar expansivo e bem criativo, o que pode te ajudar a otimizar a sua rotina. A semana traz também grande possibilidade de melhora da saúde.

SAGITARIO - Você poderá se indispor com alguém da família. Mantenha a serenidade e busque não se vitimizar. Assumir suas responsabilidades é indicado. É um bom momento para cuidar bem da sua saúde, porque você pode ficar com a vitalidade bem baixa na Lua Minguante, no dia 31. Convém diminuir o ritmo.

CAPRICORNIO - Tome cuidado com explosões emocionais. O desafio será pensar antes de falar. Você pode ser expansivo e comunicativo, mas pode ser reativo em suas opiniões, então acabar se expressando sem comedimento, o que vai causar arrependimento. Evite entrar em discussões inúteis que só trazem desgastes. Seja sábio.

AQUARIO - É uma semana que pede muito cuidado com desequilíbrios financeiros. É um momento de muito alerta a respeito de como você investe e gasta seu dinheiro. Tome cuidado com exageros e enganoso.

PEIXES - A semana pode ser um pouco caótica. Justamente por isso, você será obrigado a revisar coisas e se organizar melhor. A semana traz resoluções e pessoas que poderão ajudá-lo — e vice-versa. Em uma simples conversa, você poderá receber a dica de que precisava. Preste atenção aos sinais, pois é no simples que reside o mistério.

CULINÁRIA



MEXIDINHO DE FORNO

Ingredientes 4 colheres (sopa) de óleo 500g de alcatra em cubos Sal e pimenta-do-reino a gosto 1 gomo de linguiça calabresa em rodela 1 cebola picada 3 xícaras (chá) de arroz branco cozido 2 xícaras (chá) de feijão cozido sem caldo 2 ovos cozidos e picados 1/2 xícara (chá) de cheiro-verde picado 200g de queijo coalho ralado

Modo de preparo Aqueça uma panela com o óleo, em fogo alto e frite a carne temperada com sal e pimenta até dourar.

Adicione a calabresa, a cebola e frite por 3 minutos. Acrescente o arroz, o feijão, os ovos, o cheiro-verde, acerte o sal e misture.

Transfira para um refratário médio, polvilhe com o queijo e leve ao forno médio, preaquecido, por 10 minutos para gratinar. Retire e sirva.

ALIMENTANDO A ALMA

Meus amados irmãos, tenham isto em mente: Sejam todos prontos para ouvir, tardios para falar e tardios para irar-se, Tiago 1:19

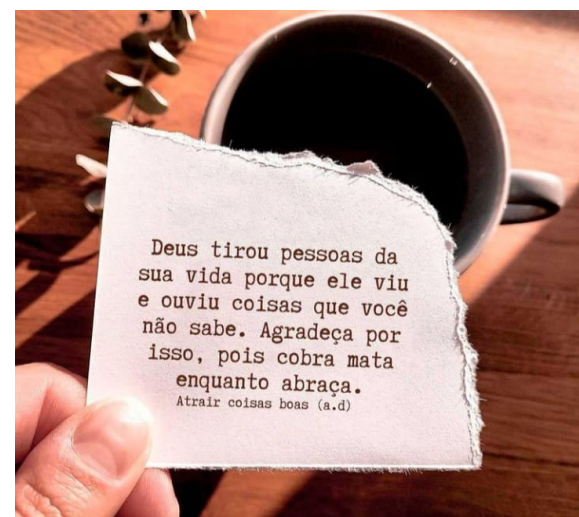
Fotos: Reprodução / Arquivo pessoal



IRENE

Carvalho

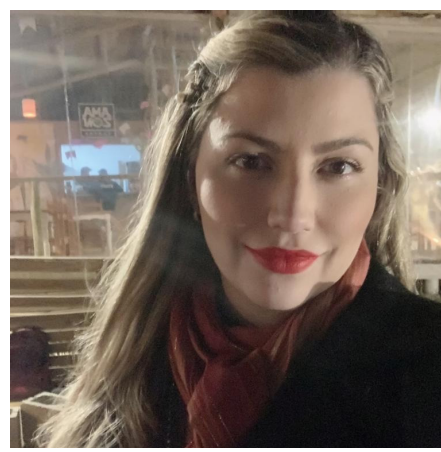
JORNALISTA E COLUNISTA SOCIAL



Meu amigo Marcelo de Paula.. Sempre com muito #focofeeperseranca!!!



A pequena Lis Accioly, comemorou com muita saúde, seu primeiro aninho de vida, neste último dia 30. Para felicidade dos pais.. Rodrigo e Maria Fernanda Accioly!



A bellissima médica Ludmilla Varjão.. Arasando em sua mini férias em Floripa!



Dr. Roberto.. Fiscal de tributário em Campo Verde. Sempre em destaque por aqui!!!



Toda elegância e beleza de Júlio Bedin... Abalando o inverno em Curitiba! Top....

5 aplicações de enzimas

R\$ 499,90

Lipo Enzimática 50% off

Quer acabar com a gordura localizada?? Conheça a lipo enzimática.. Faça sua avaliação gratuita pelo contato 65 992231953 ou no Instagram @elainedamatta