



METAMAT

Divulgação



"A tendência é de crescimento ainda maior do setor mineral mato-grossense"

Juliano Jorge destaca que Mato Grosso tem potencial mineral, com reservas de volume consideráveis e prontos para produção

Página 08

NOVOS LEITOS

Municípios ficarão responsáveis por contratação de profissionais

Divulgação



Governador Mauro Mendes e secretário de Saúde, Gilberto Figueiredo, anunciam novas medidas de combate a covid-19

Página 10

Foto Reprodução



Deputado federal Emanuel Pinheiro Neto

Emanuelzinho vai presidir Comissão de Segurança Pública

O deputado Emanuel Pinheiro Neto (PTB-MT) foi eleito presidente da Comissão de Segurança Pública e Combate ao Crime Organizado. O mandato é de um ano. O partido que fez a indicação, e ele foi o escolhido entre os demais parlamentares da sigla no país.

Página 04

IPVA 2021 E LICENCIAMENTO

Você pode realizar estes e vários outros serviços de maneira on-line no site do Detran.

É o Governo de Mato Grosso facilitando a sua vida.

O GOVERNO PRORROGOU
O PAGAMENTO PARA
JULHO DE 2021.

EDITORIAL

Medidas amargas, mas necessárias

As medidas impostas pelas autoridades para frear o contágio do coronavírus está impactando diretamente no bolso do empresário, no caso de Mato Grosso, em especial daqueles que têm seu comércio funcionando à noite, pois estão impedidos de funcionar após às 19 horas.

A situação já era difícil antes da pandemia do coronavírus, e agora se torna quase insustentável para alguns segmentos,

que estão impedidos de funcionar. Porém, a medida é apontada como primordial para impedir o avanço do vírus.

Ninguém em sã consciência há de ignorar a destruição de empregos, dos negócios e das cadeias produtivas em curso.

Mas também não é sustentável, sob qualquer aspecto, acreditar que haverá sobrevivência econômica em meio a montanhas de mortos.

É fácil culpar os agentes públicos que tomam as medidas corretas sob o (único) critério de enfrentamento da doença, que é o baseado na ciência e nos dados técnicos.

Mas há de se lembrar que o mundo está em guerra, não é uma guerra convencional, mas contra um inimigo invisível e poderoso.

Um emprego, uma perda financeira, podem ser recuperados. Vidas perdidas não. Os críticos ao fechamento

do comércio têm que perceber que estamos novamente à beira do abismo, com casos crescentes da covid-19 e sem Unidades de Terapia Intensiva (UTIs) disponíveis, mesmo com o anúncio por parte do governo e prefeitura de Cuiabá de abertura de novos leitos, a realidade é que não suprirão sequer a fila de espera.

É preciso direcionar esforços na direção certa, com manifestações pela vacina, única solução para a superação da pandemia.

ARTIGO

INSS e auxílio-reclusão

Nos termos do artigo 201 da Constituição da República, a Previdência Social será organizada sob a forma do regime geral, de caráter contributivo e de filiação obrigatória, observados critérios que preservem o equilíbrio financeiro e atuarial, e atenderá, na forma da lei, entre outros, à concessão do auxílio-reclusão para os dependentes dos segurados de baixa renda.

Cabe pontuar, desde logo, que a concepção do critério baixa renda atribuído ao auxílio-reclusão, advém da aplicação dos princípios que norteiam o direito previdenciário, sendo a seletividade e distributividade, que zelam para que o benefício seja concedido somente àqueles que realmente necessitam.

Necessário informar, que o requerimento do referido auxílio, deverá ser instruído com certidão judicial que ateste o recolhimento efetivo à prisão, e será obrigatória a apresentação de prova de permanência na condição de preso, ou seja, tem que provar, periodicamente, que a pessoa continua reclusa.

Convém alertar, que também tem direito de receber o auxílio-reclusão, os dependentes

do menor internado em estabelecimento educacional ou congênere, que esteja sob custódia do Juizado da Infância e da Juventude, pois, este equipara-se à condição de recolhido à prisão, desde que ele tenha vertido contribuições para o Sistema Previdenciário, anterior à internação.

Nessa ótica, o Instituto Nacional do Seguro Social - INSS celebrará convênios com os órgãos públicos responsáveis pelo cadastro dos presos para obter informações acerca dos recolhimentos à prisão, porém, nesse sentido, ainda não existe nada oficial.

Prosseguindo, em decorrência das inúmeras críticas acerca do pagamento desse benefício, muitas até mesmo preconceituosa, por isso, houve um endurecimento pela Casa Legislativa, acerca dos seus requisitos ensejadores e valor, sendo que nos últimos dois anos foi um dos benefícios que mais sofreu alteração, e tal como a pensão por morte, é voltado, exclusivamente, para os dependentes do preso, e o valor do benefício será calculado com base nas últimas doze contribuições do segurado, e desde que tenha feito 24 contribuições, o que é denominado de carência.

Que fique claro, que os dependentes do detido só receberão se ele for contribuinte da previdência, ou seja, segurado obrigatório, que verteu contribuições anteriores à prisão, por 24 meses, ou seja, não é concedido de qualquer forma aleatória.

Sendo que a finalidade do pagamento desse benefício, é assegurar a manutenção e sobrevivência da família do segurado recluso, em regime fechado, assim como, evitar que os

efeitos da pena passem da pessoa do segurado, e atinja seus dependentes, até porque à família não tem culpa pelo crime praticado.

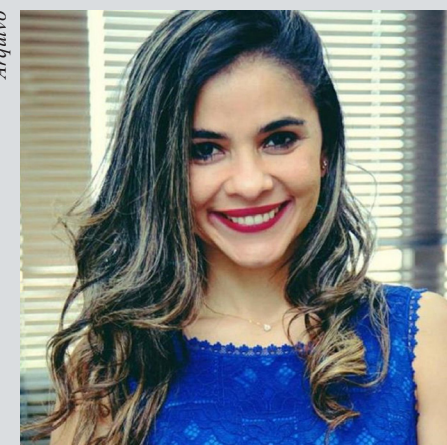
Lembrando, ainda, que os dependentes não terão direito de receber o valor do benefício, se o preso estiver recebendo auxílio por incapacidade temporária, salário-maternidade, aposentadoria ou abono de permanência, vez que a legislação previdenciária proíbe a cumulação desses benefícios.

Têm direito de receber o benefício, cônjuges, companheiros, homossexual ou

não, e o filho não emancipado, de qualquer condição menor de vinte e um anos ou inválido, etc. Lembrando, que se o benefício for requerido em até 90 dias da prisão, o pagamento será devido a partir da reclusão, caso contrário, somente terá direito a contar da DER, ou seja, da data da entrada do requerimento.

Inicialmente, o requerimento deverá ser feito, administrativamente, junto ao INSS, e caso seja indeferido, deverá ser pleiteado, judicialmente, devendo o dependente, ser acompanhado por um profissional da área jurídica.

Para finalizar, em caso de fuga ou liberdade condicional, transferência para prisão ou cumprimento da pena em regime aberto ou semiaberto, o benefício é suspenso/cancelado.



Gisele Nascimento é advogada

EXPEDIENTE



Diretor Executivo
Max Feitosa - DRT 2142/MT

Diretora Administrativa
Michely Terra Milas

Diretor Comercial
Carlos Milas

Diretora Administrativa
Rayhanny Lima

Jornalista: Nathany Gomes - DRT 2713/ MT

DISTRIBUIÇÃO: Cuiabá, Várzea Grande e Baixada Cuiabana
A opinião dos articulistas não representa necessariamente a opinião do jornal, sendo responsabilidade de seus autores.
M S TERRA MILAS EIRELI – ME – CNPJ 34.682.339/0001-37
Endereço : Rua Primavera Numero:286
Bairro: Bosque da saúde
CEP 78050-030

MEDIDAS RESTRITIVAS / NATHANY GOMES

Emanuel defende que decreto estadual atenda a realidade de cada município

SEGUNDO O EMEDEBISTA, AS REALIDADES ENFRENTADAS PELOS 141 MUNICÍPIOS SÃO TOTALMENTE DISTINTAS

O prefeito de Cuiabá, Emanuel Pinheiro (MDB), criticou o decreto estadual baixado pelo governador Mauro Mendes (DEM) que estabelece medidas restritivas para frear o contágio da Covid-19.

Segundo o emedebista, as realidades enfrentadas pelos 141 municípios são totalmente distintas. Ele citou como exemplo o Estado de São Paulo, que baseou em suas normas levando em consideração o perfil de cada região.

“Se você pegar o planejamento de São Paulo, questionado ou não, gostem de planejamento ou não, ele divide o seu território pelas localidades, de acordo com a realidade econômica, social e cultural e em cima delas toma as decisões”, destacou, durante entrevista coletiva à imprensa na semana passada.

Emanuel frisa que a mesma análise serve para Mato Grosso, onde muitos prefeitos do interior com índice populacional menor que da Capital, tem se desdobrado para seguir as regras impostas pelo governo estadual.

“Temos 141 municípios, onde no máximo 15% são de médio e grande porte e os outros 85% são de pequeno.

Como que em uma única norma você pode disciplinar dezenas de realidades diferentes uma das outras? Tem vários prefeitos fazendo o que podem para atender o decreto, pois a realidade deles é outra”, justificou.

Conforme o prefeito, a solução mais assertiva neste momento seria a flexibilização das determinações impostas por parte do Governo do Estado, afim de não prejudicar ainda mais os empresários e trabalhadores afetados economicamente com o ‘mini lockdown’.

O prefeito chegou a editar um novo decreto no início deste mês, com o horário de funcionamento do comércio mais ampliado, no entanto, o Tribunal de Justiça do Estado (TJ-MT) acatou a pedido do Ministério Público Estadual (MPE), que determinou à Prefeitura de Cuiabá que seguisse as medidas estaduais.

Foto Luiz Alves/Secom



Emanuel destaca que ao defender um horário ampliado para o comércio, não defende um afrouxamento das medidas restritivas, mas sim uma flexibilização condicionada

“Cuiabá teve uma conversa de sobra com todos os segmentos e é por isso que editamos um decreto realista, que enfrentava a pandemia, mas que não sufocava o emprego, dando a oportunidade de o trabalhador ter o seu salário.

Essa falta de diálogo atrapalhou muito”, pontuou.

Emanuel destaca que ao defender um horário ampliado para o comércio, não defende um afrouxamento das medidas restritivas, mas sim uma flexibilização condicionada. “Flexibilizar não é relaxar. Eu não relaxo com as medidas de biossegurança. Estou dando uma oportunidade ao trabalho, uma oportunidade ao setor produtivo gerar emprego e renda que au-

menta o esforço da cadeia produtiva para vencer esse enfrentamento à covid-19”, afirmou. Conforme Emanuel, travar uma cidade do dia para noite de forma não planejada, achando que com isso vai resolver o problema da pandemia, não é a solução. “Se isso fosse solução, o mundo inteiro já tinha resolvido.

Precisamos entender que o novo momento, esse novo normal, respeitando as medidas de biossegurança, oportuniza”, frisa, ressaltando que defende que se faça a tolerância zero como foi a lei que mandou para a Câmara de Vereadores, com aquele setor da sociedade que teimam em descumprir as medidas de biossegurança.

EMANUELZINHO VAI PRESIDIR COMISSÃO DE SEGURANÇA PÚBLICA

O deputado Emanuel Pinheiro Neto (PTB-MT) foi eleito presidente da Comissão de Segurança Pública e Combate ao Crime Organizado. O mandato é de um ano. O partido que fez a indicação, e ele foi o escolhido entre os demais parlamentares da sigla no país.

Pinheiro Neto disse, após a posse, que pretende conduzir os trabalhos com base em eficiência e paridade de armas. “Trabalhemos com dois princípios: eficiência e paridade de armas, dando celeridade, de forma eficiente e com qualidade aos projetos, e, ao mesmo tempo, garantindo às diferentes correntes de opinião oportunidade de manifestar sua visão de mundo, do Brasil e da Segurança Pública, permitindo a deliberação conforme a vontade da maioria”, declarou.

É a primeira vez, desde sua instalação, há 19 anos, que um parlamentar mato-grossense preside a Comissão. Emanuelzinho já tem cadeira nas Comissões de Educação e da Mulher e é um dos deputados mais jovens do país.

A comissão elegeu ainda como 1º, 2º e 3º vice-presidentes, respectivamente, os deputados Nivaldo Albuquerque (PTB-AL), Otoni de Paula (PSC-RJ), e Major Fabiana (PSL-RJ). (com informações da Agência Câmara de Notícias).

O deputado, que está em seu primeiro mandato, quer dar celeridade de forma eficiente e com qualidade aos projetos

Foto Cleia Viana/Câmara dos Deputados



Emanuelzinho já tem cadeira nas Comissões de Educação e da Mulher e é um dos deputados mais jovens do país

Foto Reprodução

Nelson Soares: “A nossa defesa é que tenha um imposto único sobre os combustíveis e que ele seja fixo”

“

Como o produto está escasso a tendência é que os preços subam, no entanto, são avaliações que a gente faz de forma bem superficial, pois é um mercado extremamente complexo, mas a tendência é que continue subindo em curto prazo”



“

Quando você tem o dólar valorizado, sobe o preço do fertilizante, adubo, tudo que é importado e insumo de etanol sobe, aí tem outro componente que ajuda entender porque o etanol sobe”

Por NATHANY GOMES

O aumento sucessivo nos preços dos combustíveis em todo país tem se transformado em um verdadeiro ‘vilão’ no bolso da população brasileira. Pensando nisso, a reportagem do Notícia Max entrevistou o diretor executivo do Sindicato do Comércio Varejista de Derivados de Petróleo (Sindipetróleo - MT), Nelson Soares, para falar sobre o assunto.

Para ele, o Governo do Estado é o maior agente beneficiário com a arrecadação do Imposto sobre a Circulação de Mercadorias e Serviços (ICMS) dos combustíveis e defende a cobrança de uma taxa única no Brasil.

“O Governo do Estado, que é quem recebe o ICMS, acaba tendo um ganho adicional de receita toda vez que o petróleo sobe e perde recursos quando esses produtos caem. A nossa defesa é que tenha um imposto único no Brasil inteiro e que ele seja fixo”, disse ao Notícia Max.

A fala faz alusão à proposta do presidente da República, Jair Bolsonaro (sem partido), que prevê uma alteração no valor do ICMS, como forma de diminuir os impactos causados aos consumidores.

Notícia Max - Por que a Petrobrás vem anunciando aumentos consecutivos no preço dos combustíveis?

Nelson Soares – A gente está observando um aumento constante, desde dezembro principalmente, no entanto, mais acentuado, no preço do barril do petróleo e quando isso acontece, interfere na precificação da Petrobrás, pois ela usa esse parâmetro para atualizar o preço dela. Também neste período a gente tem observado uma desvalorização do real em

relação ao dólar, o que influencia, pois ela precisa de mais reais para comprar o produto lá fora, e é o que ela faz, exporta e também importa combustível.

Quando você tem uma defasagem do preço externo para o interno favorece a importação, ou seja, se a Petrobrás estiver vendendo mais barato aqui dentro do que o mercado internacional, os importadores aumentam seus volumes e prejudica o escoamento de seus produtos.

Então, ela não pode deixar que essa disparidade ficasse tão grande, porque ela para de vender e o mercado começa a comprar produto do exterior.

Se o petróleo tiver uma queda e o real se valorizar perante o dólar, consequentemente o preço irá abaixar. O que as tendências indicam agora é que esse movimento ainda deve continuar, porque a oferta manteve a redução da produção e com as vacinas que estão crescendo no mundo todo, a economia está voltando à normalidade e aumentando a demanda, todo mundo consumindo mais. Como o produto está escasso a tendência é que os preços subam, no entanto, são avaliações que a gente faz de forma bem superficial, pois é um mercado extremamente complexo, mas a tendência é que continue subindo em curto prazo.

Notícia Max - Como senhor vê a proposta de Bolsonaro de alterar o ICMS sobre os combustíveis?

Nelson Soares – A gente tem feito estudos e demonstrado para o Governo que não tem como você ter um imposto que ele sobe de acordo com o preço do produto. O Imposto sobre a Circulação de Mercadorias e Serviços (ICMS) ele sobe quando o preço na bomba de combustível sobe. Então, o Governo do Estado, que é quem recebe o ICMS, acaba tendo um ganho adicional de receita toda vez que o petróleo sobe e perde

recursos quando esses produtos caem. A nossa defesa é que tenha um imposto único no Brasil inteiro e que ele seja fixo.

Notícia Max - Por que o etanol está tendo esse aumento, tendo em vista que MT é um dos grandes produtores de cana de açúcar?

Nelson Soares – Primeiro, porque a soja está 150% mais cara se Mato Grosso é o maior produtor do país? Então, a mesma coisa com etanol. O milho subiu, o óleo diesel e principalmente quando você tem um aumento na gasolina, você abre um espaço para fazer a recomposição da margem do etanol, porque a usina fala: “bom se eu posso chegar até 70% na bomba do preço da gasolina, vou recuperar minha margem”. Esses fatores contribuem.

Quando você tem o dólar valorizado, sobe o preço do fertilizante, adubo, tudo que é importado e insumo de etanol sobe, aí tem outro componente que ajuda entender porque o etanol sobe e o óleo diesel principalmente.

Notícia Max - O senhor vê o risco de uma nova paralisação dos caminhoneiros devido ao aumento do diesel?

Nelson Soares – Eu acredito que não. As medidas que o Governo Federal tem tomado mostram claramente que com caminhoneiros existe um entendimento que vai haver alguma mudança nesse processo, fazendo com que eles tenham um certo alívio, é o mercado.

O que tem que subir é preço do frete, que vai refletir no preço dos produtos. Se um insumo do frete que é o diesel está subindo, ele vai ser transferido no preço do frete e manter o ganho dos caminhoneiros.

Notícia Max - Qual o papel que o sindicato desenvolve hoje e a importância dele para a sociedade?

Nelson Soares – O Sindipetróleo é uma sociedade associativa e que luta pelos direitos dos revendedores que fazem parte da categoria do comércio de combustíveis, representando eles nas sociedades públicas e privadas, além de proporcionar cursos, treinamentos, formação, capacitação dos seus associados e colaboradores.

Não é nossa função fazer qualquer tipo de fiscalização, nosso caráter é meramente orientativo aos empresários.

PRESIDENTE NÃO PARA / Da Redação

Juca do Guaraná Filho se destaca à frente do Legislativo

Presidente da Câmara Municipal de Cuiabá, o vereador Juca do Guaraná Filho (MDB) em poucos meses conseguiu resgatar a credibilidade da Casa junto à população. Com um trabalho que preza pela transparência, tem atacado de frente os problemas que minaram nos últimos anos a confiabilidade popular do Legislativo Municipal.

Vale lembrar que as gestões anteriores não deram clareza às contas da Câmara, sendo elas mantidas fora do alcance da fiscalização popular e até do Ministério Público. Realidade bem diferente hoje, quando a Mesa Diretora vem primando por dar clareza às ações do Legislativo cuiabano.

A postura do parlamentar vem sendo elogiada até mesmo pela oposição, que travava embates e até bate-boca com os antigos membros da Mesa Diretora. Agora, o reconhecimento do trabalho de Juca do Guaraná é público.

Até mesmo o vereador Diego Guimarães (Cidadania), notório pelo seu posicionamento na Casa, teceu elogios à condução feita por presidente.

“Hoje quero muito parabenizar a vossa excelência presidente Juca do Guaraná pela brilhante condução da sessão. O senhor tem sido democrático e tem dado o direito de todos nós vereadores expor nossas ideias nessa Casa. O trabalho aqui, por incrível que pareça,

tem se desenvolvido de maneira competente”, declarou durante a sessão na semana passada.

Quanto à atuação parlamentar, Juca tem se destacado pelo seu dinamismo, acompanhando obras, se reunindo com representantes da Assembleia Legislativa, recebendo dirigentes de Câmaras do interior do Estado, e estando sempre presente nos bairros, em um contado direto com os moradores.

Ele destinou R\$ 700 mil em emendas impositivas para execução de obras, projetos e para instituições da Capital. Foram destinados R\$ 100 mil para implementações de assistência social à creche Nina Zaque, localizada no bairro Liberdade. Em relação às emendas destinadas à Saúde, que corresponde 50%, Juca priorizou dois hospitais da Capital, sendo, R\$ 200 mil ao Hospital Santa Helena, que realiza atendimentos pelo Sistema Único de Saúde (SUS), e R\$ 150 mil para o Hospital do Câncer.

Também foram destinados, R\$ 100 mil para Associação dos Cegos e R\$ 150 mil para Associação dos Trabalhadores Desempregados do Estado de Mato Grosso.

As vitórias são corriqueiras, como para verificar o andamento da obra da Unidade Básica de Saúde (UBS) do bairro Jardim Imperial 2. Ele também visitou a obra de

Foto Câmara de Cuiabá



Juca do Guaraná Filho tem atacado de frente os problemas que minaram nos últimos anos a confiabilidade popular do Legislativo Municipal

construção de um contorno na Avenida das Torres, próximo a rotatória Viola de Cocho.

Segundo Juca, quando requereu a obra buscava solucionar os diversos congestionamentos no trânsito que se tornou corriqueiro na via principal de acesso aos principais bairros das regiões Leste e Sul de Cuiabá.

O contorno contará com pista de acostamento e de espera.

O presidente do Legislativo também buscou uma maior proximidade com a Assembleia Legislativa.

Ele esteve reunido com o então presidente da AL, deputado Eduardo Botelho (DEM), para tratar de pautas de interesse da população cuiabana.

Entre as pautas, o presidente da Câmara requereu uma discussão sobre a mudança de modal do Veículo Leve sobre Trilhos (VLT) para BRT (Ônibus de Transporte Rápido). Juca cobrou que o Legislativo cuiabano também participe do debate. O presidente também debateu sobre a possibilidade de ampliar o número de vacinas contra a covid-19, bem como, a elaboração e discussão de projetos que tratam das

questões ambientais.

Juca do Guaraná também tem demonstrado preocupação e buscado auxiliar o prefeito Emanuel Pinheiro no combate ao coronavírus. Na Câmara, baixou portarias que instituem protocolos de biossegurança que devem ser adotados no âmbito do Parlamento Municipal, como a presença de no máximo de três pessoas por gabinete.

Ele também convocou sessão extraordinária para votar o Projeto de Lei do Executivo cuiabano que ratifica o protocolo de intenções firmado entre municípios brasileiros,

com a finalidade de adquirir vacinas para combate da pandemia do coronavírus na Capital.

O projeto foi aprovado na última quarta-feira (10), sendo que o presidente destacou que Cuiabá sai na frente na luta por aquisição de vacinas. “Graças a Deus, o projeto foi aprovado e Cuiabá sai na frente, dá um exemplo para o País”, disse o parlamentar.

Conforme Juca do Guaraná, a exemplo da Prefeitura de Cuiabá, “os vereadores entendem que a principal alternativa contra esse vírus maldito é a vacina, por isso, queremos a população imunizada”, destacou.

EMPREENDEDORES DA PANDEMIA / *Nathany Gomes*

MÃE E FILHA FAZEM SUCESSO VENDENDO BOX GOURMET NA CAPITAL

A pandemia do novo coronavírus, a Covid-19, além dos números alarmantes de casos confirmados e mortes, trouxe consigo um impacto financeiro devastador. Dentre essas histórias, se destacam a da confeitaria Elaine Tivirolli, de 46 anos, que diante deste cenário, juntamente com sua filha, Julia Campos Algodonal, de 22, precisou se reinventar para conseguir sobreviver.

Fotos: Reprodução



A solução foi apostar em algo diferente e inovador, porém tradicional em países como Austrália, o Platter, uma tendência para servir petiscos como queijos, charcutarias, frutas frescas e secas, oleaginosas, antepastos, pães, torradas, doces, chocolates, de acordo com a exigência de cada cliente.

Segundo Elaine, a inspira-

ção veio após o pedido de uma amiga, que buscava algo novo para presentear o marido e como já trabalhava no ramo da confeitaria decidiu ajudá-la.

“Como já trabalhava com bolos e doces ela me mostrou algumas imagens de Platters. Foi quando busquei mais informações, estudando o mercado, pesquisando

fornecedores, novas inspirações e formas de apresentar”, disse ao Notícia Max.

Após encontrar o seu ramo de atuação, a confeitaria resolveu colocar os estudos em prática, através de testes e montagens de alguns boxes, que posteriormente, após a divulgação nas redes sociais, se tornaram um sucesso na Capital.



elaborados, como por exemplo, com adicionais de frutas, espumantes, cervejas e artigos decorativos de fotos, flores e balões, ambos personalizados.

As empreendedoras atendem pedidos individuais e até eventos maiores, o Grazing Table. Já os valores de R\$ 85 a R\$ 320, de acordo com a demanda de cada encomenda.

Elaine aponta que o seu diferencial está no tratamento oferecido aos clientes, prezando pela gentileza e profissionalismo em primeiro lugar.

“Também creio que a maneira com que atendemos nossos clientes, sempre com muita educação e carinho, acredito que é um ponto muito forte para as vendas.

Para nós cada cliente é único, então tratamos com todo amor e cuidado. E o resultado tem sido graças a Deus o retorno dos clientes sempre com outros pedidos e indicações a amigos, por saberem que tudo o que oferecemos é de extrema qualidade”, enfatiza.

Em relação aos planos futuros, a família afirma que a pretensão é abertura da loja física, ampliando ainda mais a empresa.

“O plano inicial é aumentar o espaço e ter atendimento presencial, com um mix de produtos para que nossos clientes possam vir escolher e já levar pronto para casa”, concluiu.

Aos interessados em conhecer a Tivi Box Gourmet basta acessar o perfil do Instagram: @tivi.boxgourmet.

MT.GOV.BR

**DESMATAMENTO
ILEGAL
TOLERÂNCIA
ZERO**

**A GENTE VIGIA
E COMBATE
BEM DE PERTO**

O Governo de Mato Grosso utiliza tecnologia via satélite que verifica o território inteiro em tempo real. Qualquer irregularidade é punida imediatamente, com atuação dos Ministérios Públicos Federal e Estadual.

**As multas são pesadas e lançadas no CPF e CNPJ do infrator:
quem desmatar ilegalmente vai pagar caro.**

MPF
Ministério Público Federal

MPMT
Ministério Público
DO ESTADO DE MATO GROSSO

Governo de
**Mato
Grosso**

METAMAT / Nathany Gomes

“A tendência é de crescimento ainda maior do setor mineral mato-grossense”, afirma Juliano Jorge

Metamat quer criar um banco de dados com todos os minérios extraídos ou produzidos no estado

O presidente da Companhia Mato-grossense de Mineração (Metamat), Juliano Jorge, afirmou que os planos da autarquia para os próximos anos são de crescimento expressivo.

A companhia foi implantada há cerca de 50 anos e, desde então, vem atuando de forma eficaz no desenvolvimento das atividades de perfuração de postos artesianos em todo Estado e assistência técnica a cooperativas e empreendedores estaduais no setor mineral.

“A Metamat fez muito pelo Estado neste meio século de atividade. A tendência é de crescimento ainda maior do setor mineral mato-grossense”, destacou o Juliano.

Vale salientar que segundo o presidente, a grande demanda da Metamat concentra-se na procura dos empresários do setor mineral aos requerimentos das áreas exploradas, o que para ele, é resultado do grande potencial do Estado no setor.

“Em compensação, somos hoje o Estado com maior procura de empresários do setor mineral em relação a requerimentos de áreas minerais (foram 345 em 2019). Em 2020, atingimos a primeira posição na arrecadação da Taxa Anual por Hectare (TAH), obrigatória a todos os detentores de

alvará de pesquisa mineral, com R\$ 14,4 milhões recolhidos à Agência Nacional de Mineração. Mato Grosso tem potencial mineral, mas ainda estamos engatinhando. Mais para frente, com a ajuda dos governos estadual e federal, poderemos ser uma potência mineral”, acrescentou.

Ele destaca que Mato Grosso tem potencial mineral, com reservas de volume consideráveis e prontos para produção, como níquel, em Comodoro; zinco (Aripuanã), fosfato (Mirassol d'Oeste), e ouro (Matupá, Peixoto de Azevedo e Pontes e Lacerda).

“Devemos destacar ainda as indústrias de calcário, fundamentais ao agronegócio mato-grossense, cal e cimento (em menor escala), distribuídas nos municípios de Alto Garças, Barra do Bugres, Cáceres, Cocalinho, Cuiabá, Gloria d'Oeste, Guiratinga, Nobres, Nova Xavantina, Paranatinga, Planalto da Serra, Porto Estrela, Poxoréu, Primavera do Leste, Rosário Oeste e Tangará da Serra”, pontua.

A meta, conforme o gestor, é criar um banco de dados com todos os minérios extraídos ou produzidos no estado. Conforme Juliano, em 2019 ele conheceu o cadastro mineral paraense e trouxe esta experiência para im-

Foto Reprodução



Juliano Jorge destaca que Mato Grosso tem potencial mineral, com reservas de volume consideráveis e prontos para produção

plantá-la em Mato Grosso. Com este cadastro, Mato Grosso passará a ter um banco de dados com todos os minerais extraídos e comercializados.

“Já conversamos com o governador no sentido de enviar a minuta deste banco de dados para ser debatido na Assembleia Legislativa e, se possível,

ser criado ainda nesta gestão. Creio que a lei será aprovada ainda neste ano, possibilitando à Metamat dar suporte técnico às empresas aqui instaladas”.

Referente à perfuração de postos artesianos, Juliano destaca que desde que assumiu o comando da autarquia, havia 45 mil

famílias em Mato Grosso que não tinham acesso à água potável, e somente de dezembro a março deste ano, foram instalados 40.

“Quando assumi, o geólogo Wilson Coutinho nos apresentou um levantamento, feito na gestão passada, mostrando que 45 mil famílias viviam

sem abastecimento de água em Mato Grosso. Assinamos um termo de cooperação com a Funasa. A Metamat entrou com a equipe técnica e a Funasa com os equipamentos. Entre dezembro do ano passado e março deste ano, furamos 40 poços de alta profundidade, medindo entre 150 e 530 metros”, elencou.

ESTADO E ASSEMBLEIA / Da Redação

Laice e Rosimeire destacam-se no comando da Comunicação

Elas são responsáveis pelas Secretarias de Comunicação do Estado e da Assembleia, respectivamente

Mulheres que empreendem e transformam, mostrando sua competência no comando. Essa definição cabe como uma luva à secretária adjunta de Comunicação do Estado, Laice Souza, e à secretária de Comunicação da Assembleia Legislativa, Rosimeire Felfili, apontadas como

responsáveis por organizar as suas respectivas Pastas, mantendo um relacionamento harmônico com os empresários da comunicação e profissionais da imprensa.

Laice atua no jornalismo há duas décadas.

Formada pela Universidade Federal de Mato Grosso, tem pós-graduação em Comunicação Corporativa e também é advogada, especialista em Direito Civil. Com experiência em assessoria, ela também já atuou como jornalista e editora em sites e em emissoras de TV.

Toda essa experiência foi fundamental para colocar a Comunicação do Estado, que vinha de um período turbulento, em ordem, com pagamentos em dia.

Já na Assembleia, Rosimeire Felfili tem se destacado, conquistando importantes avanços como na TV Assembleia, que ganhou duas unidades móveis, que serão usadas para transmissões ao vivo. Mesmo no período pandêmico, lembra a secretária, a TV ganhou uma nova roupagem e para este ano, a previsão é de que o avanço aconteça na Rádio AL.

Foto Reprodução



Laice Souza organizou a Comunicação do governo estadual



Rosimeire Felfili conquistou importantes avanços na Comunicação da AL

Rosimeire ainda foi responsável pelo lançamento da revista A Palavra, novo veículo de comunicação da Assembleia Legislativa de Mato Grosso. Laice e Roseimeire seguem o fiel papel de administrar suas respectivas secretarias e divulgar os trabalhos desenvolvidos pelo Governo do Estado e Assembleia Legislativa, respectivamente.

mt.gov.br

PROGRAMA

Mais MT

O MAIOR PROGRAMA DE AÇÕES E OBRAS DA HISTÓRIA DE MATO GROSSO

R\$ **9,5** BILHÕES

DE INVESTIMENTO PARA TODAS AS ÁREAS E TODAS AS REGIÕES

PROJETO ÁGUA:
R\$ 176 MILHÕES EM MONITORAMENTO E INTELIGÊNCIA

CONSTRUÇÃO DE 35 NOVAS ESCOLAS

PAVIMENTAÇÃO E CONSERVAÇÃO EM ÁREA URBANA

Governo de Mato Grosso

NOVOS LEITOS / Da Redação

Municípios ficarão responsáveis por contratação de profissionais

Governador Mauro Mendes anunciou abertura de mais 500 leitos clínicos e 160 de UTIs, o que levantou questionamento quanto aos profissionais da saúde

Mayke Toscano/Secom-MT



Governador Mauro Mendes e secretário de Saúde, Gilberto Figueiredo, anunciam novas medidas de combate a covid-19

O Governo do Estado anunciou abertura de mais 500 leitos clínicos e 160 de Unidade de Terapia Intensiva (UTI's) em Mato Grosso. A iniciativa levantou o questionamento quanto à falta de profissionais da saúde disponíveis para operar os leitos.

Ao ser questionado, o secretário de Estado e Saúde, Gilberto Figueiredo,

afirmou que as contratações ficarão a cargo dos gestores municipais.

“Cabe ao Governo do Estado complementar aquilo que o Ministério da Saúde já faz, como por exemplo, aqueles que abrirem um leito simples vão receber por mês pela proposta R\$ 12 mil, ou seja, isso é bastante substancial diante das despesas que o município vai ter”, disse, desta-

cando que com o subsídio, as prefeituras terão condições de contratar os profissionais da saúde.

“Muitos inclusive vão aproveitar a capacidade que já tem para implementar esse serviço, não significa o governo do estado fazendo a contratação desse pessoal, mas aportando recursos para que os municípios possam pagar essa conta”, esclareceu o secretário.

Também presente na coletiva de imprensa online, o presidente da Assembleia Legislativa (ALMT), deputado estadual Max Russi (PSB), que ponderou que a lei permite a ampliação da carga horária de trabalho dos profissionais.

“A gente sabe que a equipe está estafada, mas vai abrir essa possibilidade deles fazerem mais plantões.

Estamos se assim podemos dizer, em um período de guerra, tem que abrir todas elas e é isso que o Governo do Estado está fazendo”, completou.

Conforme o governador Mauro Mendes (DEM), ao todo 90 municípios serão contemplados com os equipamentos para o tratamento exclusivo de pacientes infectados pela Covid-19.

“Nesses últimos dias houve uma ampla movimentação dos gestores, que foram chamados pelo governo e estão abrindo esses novos leitos de enfermagem, pois quando as pessoas se unem, as coisas acontecem de forma diferente.

Fiquei muito feliz com o retorno deles”, elencou.

PALAVRAS CRUZADAS DIRETAS

www.coquetel.com.br

© Revistas COQUETEL

Safenas interna e externa e femoral (Anat.)	(?) Dance, estilo de dança urbano	Forma de venda de chocolate	Marquês de (?), autor de "A Filosofia na Alcova" Sua capital é Porto Velho	O instrumento da alvorada no quartel
Choque; encontro Adágio				Duas espécies de celenterados
				"Vinho", em "enofobia"
Interjeição de cólera			Parte do olho pintada com rímel	
O estudo da Metafísica			Cantora de "Believe"	
Que luta por uma causa			Vasto; amplo	
		Lei promulgada por João Batista Figueiredo		Ela, em inglês Cervídeo do Alasca
Latim (abrev.)	Solo de ópera			Imposto de Renda (sigla)
Mamífero escamoso que se enrola como uma bola	Área do mamilo			
			Aceita como verdadeiro	
Que não ri			Jogador luso-brasileiro do Real Madrid	(?) capita: a renda por pessoa (Econ.)
Cabeça de gado				Anton Dolin, bailarino britânico
(?) - Dame, catedral parisiense				
Califa sucessor de Maomé (Rel.)			Juliana Paes, atriz brasileira	
Miguel de Cervantes (?), escritor				

BANCO she: 4/cher: 5/n/ntre: 6/str: 8/pangolm — saavedra. 62

DICAS

Vilão ou mocinho? Segredo do café é a quantidade

Paixão nacional, o cafezinho tem destaque no desjejum e segue acompanhando o dia a dia das pessoas, no trabalho e nas refeições seguintes. A bebida, que tem várias formas de "tirar", indo do tradicional coado, ao requintado espresso, é controversa quando se trata da saúde. Os efeitos do café no organismo são controversos, associados com efeitos negativos, por um lado, e protetor, de outro. Passam pela associação com o aumento da pressão arterial, os níveis de colesterol e chegam a ter considerado um efeito protetor contra doenças cardiovasculares e estimulador do metabolismo.

A publicação Desmistificando Dúvidas Sobre a Alimentação, produzida pelo Ministério da Saúde junto com a Universidade Federal de Minas Gerais, destaca que "os efeitos do café no organismo derivam de substâncias bioativas como a cafeína, estimulante do sistema nervoso e do músculo cardíaco; ácidos clorogênicos, que possuem atividade anticancerígena e propriedades antioxidantes; e diterpenos, relacionados com o metabolismo lipídico".

Uma linha estudada trata da ação antioxidante do café, por ser uma das fontes dietéticas mais ricas de ácidos clorogênicos, um polifenol vegetal. Isso indica a inibição de inflamações e risco menor

de doenças cardiovasculares e outras doenças inflamatórias. Mas o consumo em excesso, de mais de três xícaras por dia, em média, pode causar algum tipo de mal e estar associado com pressão alta ou gerar ansiedade.

É o que explica a nutricionista, barista e docente do Senac de São Paulo, Maria Carolina Lazzarini. "O café está associado a milhares de benefícios. É antioxidante, ajuda no emagrecimento, na prevenção de várias doenças e seu uso diário acaba ajudando em questões como stress e prevenção da doença de Alzheimer. A chave está na quantidade. No consumo sem exagero", afirma.

Segundo Lazzarini, a maneira como o café é produzido também afeta suas propriedades e, claro, o sabor. Entre os pecados estão deixar a água ferver, colocar pó demais (o recomendado é 10 gramas para cada 100ml) e fazer líquido demais e deixar esquentando na cafeteira ou guardado na garrafa térmica. O prazo limite para reaproveitar a bebida é de 30 minutos.

O livro Desmistificando Dúvidas Sobre a Alimentação reforça esse ponto. "A relação entre o consumo de café e a elevação dos níveis séricos de colesterol, encontrados em alguns estudos, parece estar relacionada ao modo de preparo da bebida. Cafés turco ou fervido possuem maiores concentrações de cafestol, substância responsável pelo aumento dos níveis séricos de LDL-c, do que os cafés filtrados ou instantâneos"

HORÓSCOPO

ARIES

A união faz a força, querido ariano. Junte-se com a sua turma nesta semana. Tome cuidado com o excesso de informação, porque você pode ter muita dor de cabeça devido a tanto acesso a informação. Tente focar no que precisa e deixa o resto pra lá. A Lua Nova desta semana está trazendo seu lado artístico e sonhador à tona, então busque sua sensibilidade e sonhe alto!

TOURO

Semana de Lua Minguante e Lua Nova. É hora de começar a semana examinando, refletindo e se organizando. A Lua passa pelo seu setor de expansão em conexão com Plutão em Capricórnio. Haverá muita necessidade de rever a estratégia das suas metas e dos seus planos.

GEMEOS

A semana começa com Marte ativando muito seu signo, portanto pode ser que você sinta uma inquietação grande. Aproveite a Lua Minguante, que vem trazendo foco e concentração, e use essa força para dar início às coisas que precisa ver terminadas. Cuidado com o excesso de gás: faça exercícios se sentir que está ansioso(a) ou com muita agressividade.

CANCER

Semana boa para ajudar as pessoas, principalmente para dar uma mão ao companheiro(a). Tente se fazer útil na vida dos seres amados e aí sua semana será mais produtiva se puder conciliar seus interesses com os interesses das pessoas à sua volta.

LEAO

Muito trabalho a fazer, querido leonino. Nesta semana, a Lua Minguante pede foco nas questões do dia a dia e de trabalho. Também pode ser uma ótima semana para cuidar da saúde. Que tal marcar aquela consulta que você está postergando? A Lua Nova vai trazer necessidade de recolhimento e reflexão.

VIRGEM

Você pode não ter muito tempo para si mesmo, querido virginiano. Filhos e outras atividades tomarão muito do seu tempo. Faz parte. Se alguém pedir sua ajuda, não hesite em mostrar sua generosidade, tente ajudar se possível. A Lua Nova vai potencializar sua carreira e sua vida social.

LIBRA

A Lua Minguante, que inicia a semana, vai pedir foco e atenção para seu lar e sua família. Já no dia 13, com uma Lua Nova de Peixes, você pode apostar em fazer algo diferente da sua rotina. Tente deixar seu dia a dia mais agradável e leve, porque a energia favorece isso! É hora de organizar e colocar o trabalho em ordem.

ESCORPIO

Nesta semana você estará mais quieto, querido escorpiano. Estará mais voltado para seus estudos ou para o mundo interior. É hora de concentrar energia para o que você precisa ver realizado ou apenas descansar o máximo que puder. A diversão em família está ativada.

SAGITARIO

Mudanças e instabilidades para você nesta semana, querido Sagitário! A Lua Minguante pede que você busque ter foco no que deseja ver realizado. A mente pode estar bem afiada, então aproveite isso para se proteger dos altos e baixos da semana e não se deixe afetar. A Lua Nova vai trazer novas energias para a sua vida, mais dinamismo e mais amor.

CAPRICORNIO

Semana de intuição, mais leveza e produtividade aliada a movimento. No início da semana, você estará sentindo o peso do mundo nas costas e estará apto(a) ajudar as pessoas com bastante força e coragem. Deixe a mente aberta para levar solução e deixe que os caminhos se abram. Permita-se ser agente que leva essa solução para as pessoas.

AQUARIO

Cuidado com a teimosia e com a vontade de querer levar a transformação para sua vida sem perceber o ponto de vista do outro, querido aquariano. Você pode estar bem incisivo nesta semana, mas também estará muito dono do próprio caminho, sabendo bem para onde vai. Confie na sua intuição!

PEIXES

Cuidado com os maus pensamentos, com a falta de ânimo e com a dispersão extrema, que pode levar você a se sabotar, querido pisciano. Nesta semana, você pode estar mais voltado aos outros ou muito oposto: alheio a tudo. Cuidado com os extremos. Aproveite a Lua Nova em Peixes, que vai trazer sorte e prosperidade. Faça seus pedidos ao Universo.

CULINÁRIA

BIFE EM TIRAS NA MANTEIGA



Ingredientes

800g de alcatra em tiras
Sal e pimenta-do-reino a gosto
3 colheres (sopa) de manteiga
2 dentes de alho picados
1 cebola em tiras
1/2 xícara (chá) de cheiro-verde picado

Modo de preparo

Tempere a carne com sal e pimenta. Aqueça uma panela, em fogo alto, com a manteiga e frite a carne até dourar. Adicione o alho, a cebola, o cheiro verde e refogue por 2 minutos. Desligue o fogo, transfira para uma travessa e sirva.

ALIMENTANDO A ALMA

Ele escreve da mesma forma em todas as suas cartas, falando nelas destes assuntos. Suas cartas contêm algumas coisas difíceis de entender, as quais os ignorantes e instáveis torcem, como também o fazem com as demais Escrituras, para a própria destruição deles.



IRENE

Carvalho

JORNALISTA E COLUNISTA SOCIAL

“ Antes, a questão era descobrir se a vida precisava de ter algum significado para ser vivida. Agora, ao contrário, ficou evidente que ela será vivida melhor se não tiver significado.

Albert Camus

Fotos: Reprodução / Arquivo pessoal



Nos mistérios da gravação de seu álbum, *The Little Garden* by miss Juanê, a belíssima cantora cuiabana, arrasando a gravadora na Barra da Tijuca, ao lado de Bruna Ploch.



Meu querido amigo, o advogado José de Carvalho Junior, arrasando em Guarapari. Só no surf!



O secretário de Desenvolvimento Econômico, Cesar Miranda, completou mais um ano de vida no último sábado (13). Ele tem uma trajetória de vida marcada por diversos serviços prestados à sociedade. Na foto, Cesar aparece ao lado do presidente da Companhia Mato-grossense de Mineração (Metamat), Juliano Jorge, e do governador do Estado, Mauro Mendes (DEM).



Para homenagear o dia das mulheres, vai aqui a mais linda, elegante e poderosa do mundo.. Minha linda mamy Eliane Carvalho



O empresário Roberto Fogaça e toda sua simpatia..
@fogacamoveisedecoracao



O aniversariante deste sábado (13) é o jovem empresário Peterson Cruz. Na foto, durante visita ao Parque Lage, no Rio de Janeiro. Parabéns, meu amigo!!

Peeling de
Cristal

Agende
Avaliação
Gratuita

MEGA PROMOÇÃO VÁLIDA ATÉ O DIA 13.03, POR APENAS 79,90. ELAINE DAMATTA, ESTETICISTA E COSMETOLOGA, ESPECIALISTA EM ESTÉTICA AVANÇADA!!

Agende seu horário: 99233 1953.
Mais informações no instagram @elainedamattaa