



notícia MAX

Governo endurece fiscalização; multas passam a ser aplicadas

PÁGINA 06



CAMPO GRANDE - MS

Reprodução



CAPITAL MORENA TEM TOQUE DE RECOLHER

Diante da pandemia do Covid-19, o novo coronavírus, cidades do Mato Grosso do Sul estão adotando toque de recolher para conter a aglomeração de pessoas.

PÁGINA 10



COMBATE AO CORONAVÍRUS

AÇÕES DE EMANUEL IMPEDEM DISSEMINAÇÃO E SERVEM DE EXEMPLO A OUTRAS CAPITAIS

Prefeito não tem cedido a pressões e tem adotado medidas que garantem a saúde da população

“Como poder público, temos a obrigação de prezar pelo bem coletivo e promover ações que resultem na proteção da saúde da população”, ressalta Pinheiro

PÁGINA 07



Botelho defende Fethab para socorro a pequenos e médios empresários

A Assembleia Legislativa está concentrada basicamente na questão econômica e do coronavírus. A afirmação é do deputado Eduardo Botelho, que ressalta que essa é a prioridade, sem, no entanto, deixar outras pautas de lado.

A questão econômica vem sendo pauta de reuniões de Botelho com diversos segmentos, que estão sendo afetados diretamente pela crise provocada pela pandemia. O parlamentar tem cobrado medidas enérgicas do governo para amenizar o sofrimento principalmente dos pequenos e micro empresários.

Botelho tem recebido pedido de apoio de diversos segmentos da economia nesse momento de crise causada pelo coronavírus

PÁGINA 08

AÇÃO SOCIAL

Laerte Lannes e a corrente do bem



PÁGINA 04

A hora da solidariedade

Solidariedade. Essa é a palavra positiva e acalentadora em meio à crise trazida pela pandemia de coronavírus. São gestos como de jovens que se voluntariam para fazer compras para idosos em isolamento social ou empresas que colocam sua estrutura no combate à doença, gestos que demonstram união da população em um momento difícil para todos.

Todos devem fazer sua parte e contribuir para uma sociedade melhor. A solidariedade deve fa-

zer parte do dia a dia de cada um a todo instante. O brasileiro por si só é acolhedor, mas muitas vezes se esquece dessa virtude ou a deixa para segundo ou terceiro plano, principalmente os mais abastados.

É a tal empatia. Quando a gente se coloca no lugar do outro e resolve ajudar, fazer o bem, seja com dinheiro, com atitudes, com pequenos gestos. E nesse momento em que todos nós temos sentimentos tão parecidos com relação ao nosso presente e ao nosso futuro. Essa solidariedade tem um impacto gigantesco pra quem

precisa.

A ideia é promover como princípio básico a atuação solidária envolvendo confraternizações e ajuda durante o ano todo. Quem faz isso se mostra inteligente, afinal funciona como um fator natural de bem-estar. Se eu posso transformar o que está ruim em algo melhor, seja para mim ou para o outro, então devemos nos mobilizar para que isso se concretize.

Em tempos de pandemia, vemos ações solidárias tornarem-se mais corriqueiras, ajudando aqueles mais necessitados, seja com doação de alimentos ou

mesmo distribuição de itens de higiene e limpeza. Nos bairros, a mobilização para doações está levando um alento para aqueles que se vêem desassistidos, uma esperança de que podem passar incólumes pelo vírus que vem levando medo à população.

Fazer o bem ao próximo só traz benefícios a si mesmo. A saúde é uma delas, uma vez que é provado cientificamente que, ao ser solidário, o hormônio da satisfação é liberado no corpo. Ações de solidariedade e gentileza são mais importantes do que nunca, principalmente nas circunstâncias atuais.

ARTIGO

Ser e Justiça

Uma aula em vídeo muito interessante é a do professor Clóvis de Barros Filho, sob o título – “Ética, conceitos de justiça”.

Em sua reflexão, trabalha o citado filósofo com a concepção de justiça, citando, com mais profundidade e propriedade, as passagens que a seguir compartilho, recheadas, claro, com a nossa particular ironia.

Ainda que pressinta o quão perigoso seja a ironia, pois, com ela se sustenta algo para afirmar o seu contrário, e nem todo leitor entende o significado, podendo, nas palavras de Sérgio Rodrigues da Veja, tomar o texto pelo valor de face, deixando de captar seu sarcasmo, arrisco.

Na tragédia grega de Sófocles – Antígona -, escrita por volta de 442 a.C., trabalha-se com a perspectiva de dois tipos de justiça: a da lei, portanto, a do Estado, e a de Antígona, sobrinha de Creonte, rei de Tebas, a da justiça divina. Diante da alteração entre Etéocles e Polinice, irmãos de Antígona, em que ambos vieram a falecer na disputa pelo trono de Tebas, Creonte mandou que o corpo do primeiro fosse enterrado com todo o cerimonial previsto aos mortos e deuses.

Polinice, ao contrário, não receberia sepultura e seu corpo deveria ficar exposto aos cães e aves de rapina, servindo como lição a todos que intentassem tomar o poder. Antígona, crendo injusta a determinação do soberano, mandou dar sepultura ao irmão Polinice, em atenção à lei divina, e por isso foi morta por ter sido insubmissa às leis humanas.

Na obra “A República”, de Platão, em seu livro II, Glauco escreve sobre a justiça. Vale ressaltar que Glauco era considerado irmão de Platão. Conta Glauco a lenda do Anel de Gyges, que se tornou um marco do pensamento filosófico. Nela, Gyges, um pastor, ao levar as ovelhas para o campo, olhando uma fenda aberta no chão, deparou-se com um cadáver que não tinha mais nada, a não ser um anel. Pegou-o.

Ao se reunir com os demais pastores em uma espécie de assembleia anual para prestar contas ao rei, deu por acaso uma volta ao engaste do anel para dentro, em direção à parte interna da mão, e, ao fazer isso, tornou-se invisível para os que estavam ao lado. Tomado pela percepção do poder imenso que tinha na mão, atacou o soberano e tomou-lhe o trono, em tudo ajudado pela rainha por ele seduzida.

Qual a lógica disso? Glauco se torna o portavoiz do fato de que somos, todos, profundamente injustos, e que somente não agimos em atenção aos mais terríveis impulsos por medo e coerção dos outros.

Nesse exemplo temos justiça na perspectiva do binômio: coerção e medo. Isso revolucionou o pensamento filosófico que até então se apoiava em Platão na sua tese de que justiça é a somatória de todas as virtudes. Não é preciso nem ressaltar de que a partir do século XV, Glauco nos aproxima muito mais da concepção de justiça do que Platão.

Mas qual a reflexão a ser feita disso tudo? As pessoas aparentemente justas o são por medo do Estado e/ou de represália social, ou, em quadra oposta, por acreditar na boa alma humana e sua formatação num universo de virtudes? Estamos com o uso da autoridade por Creonte e da metáfora do Anel de Gyges, ou, em lado mais sublime, diria até mais confortável à hipocrisia do politicamente correto, do exemplo de Antígona e da concepção de justiça de Platão?

Ao que parece, Glauco entende justiça como mera convenção social, com perspectiva coercitiva, despertando medo. Vejamos como o medo pode assombrar uma assembleia de honoráveis homens, pelo menos deveriam ter honorabilidade.

Duas forças se digladiam – uma, puxada pela vaidade de seu dono, tem vontade de dominar os outros e ser como poderosa do circo, e avança sobre os pares numa espécie de rolo compressor. Outra, articulada, mas não menos emblemática que a primeira, esbanja simpatia, liderança, agrada a patuleia, e, em seu discurso sofista, promete o que nem Maria Antonieta ousaria pensar.

E qual o resultado? Após brincarem com os seus soldadinhos, de egos saciados e conjuntamente brindados num churrascão, formalizam nova paz até a próxima aventura.

E os bons? Ah..., esses, se acaso existirem, querem mais diversão. O medo lhes traz benefícios. Afinal, a festa não tá boa?

É por aí...

Gonçalo Antunes de Barros Neto é graduado em Filosofia pela UFMT.



**notícia
MAX**

EXPEDIENTE

DIRETORIA

Diretor

Max Feitosa Milas DRT 0002142/MT
Jornalista profissional

Diretora Administrativa

Michely Terra Milas

Valdemar Félix DRT 1008/MT

Jornalista

Rayane Alves DRT 0002423/MT

Jornalista

Estagiários de Redação

Nathany Gomes

DISTRIBUIÇÃO: Cuiabá, Várzea Grande e Baixada Cuiabana

A opinião dos articulistas não representa, necessariamente, a opinião do jornal, sendo responsabilidade de seus autores.

Fone Comercial: (65) 3623-0223 / e-mail: contato@ntmidia.com.br

M S TERRA MILAS EIRELI - ME - CNPJ: 34.682.339/0001 - 37

Av. Historiador Rubens de Mendonça, nº 1.739

Galeria Acrópole, Loja 11 - Letra A

Bairro Bosque da Saúde Cuiabá - MT - CEP: 78050-000

INFRAESTRUTURA

PILARES DE SUSTENTAÇÃO SÃO LEVANTADOS NO VIADUTO MURILO DOMINGOS



Das 14 estruturas previstas no projeto executivo 10 já foram concluídas

A construção do viaduto Murilo Domingos, na Avenida Manoel José de Arruda (Av. Beira Rio) avança com a fase de levantamento dos pilares de sustentação. De acordo com o relatório de acompanhamento da Secretaria de Obras Públicas, até a última semana, das 14 estruturas previstas no projeto executivo 10 já foram concluídas.

A etapa é sequência dos trabalhos de perfuração das 96 estacas raízes e concretagem de todos os blocos de apoio. Além da edificação dos pilares, a obra também recebeu, paralelamente, a construção de duas vigas transversais. Para o levantamento do viaduto Murilo Domingos, a Prefeitura de Cuiabá investe R\$ 13.992.929,79.

O viaduto é batizado de Murilo Domingo em homenagem ao ex-prefeito de Várzea Grande e ex-deputado federal por Mato Grosso, falecido aos 78 anos. Além da atuação política e comercial, exerceu um fundamental papel no campo ambiental. Murilo foi uma das primeiras lideranças políticas a levantar discussões e promover ações concretas de preservação do Rio Cuiabá.

“Saímos do estágio inicial e entramos agora em uma fase em que o viaduto começa a tomar forma. Estamos seguindo conforme o calendário programado e logo entraremos na última grande etapa da obra que é a de superestrutura. É importante destacar que contamos com a parceria da Secretaria de Mobilidade Urbana, que auxilia nos desvios necessário para garantir o tráfego na região”, explica o secretário de Obras Públicas, Vanderlúcio Rodrigues.

VIADUTO JOSÉ MARIA BARBOSA

A Prefeitura de Cuiabá finalizou o processo de instalação das vigas de concreto no viaduto José Maria Barbosa—Juca do Guaraná “Pai”. Localizado na Avenida Edna Maria Albuquerque Affi (Av. das Torres), o elevado possui 200 metros de extensão e recebeu 64 vigas ao longo de sua estrutura. O Município investe R\$ 16.340.726,63 na execução da obra.

O trabalho prossegue agora para o estágio que compreende a construção da pré-laje. A previsão é de que essa etapa seja concluída até o fim deste mês de abril e, posteriormente, avance para a edificação da laje, que serve de base para a concretagem da pista de rolamento. O Município investe R\$ 16.340.726,63 na execução da obra.



| BRECHÓ INFANTIL

COMPRA - VENDA - TROCA
CONSIGNAÇÃO - ALUGUEL DE PRODUTOS INFANTIS

65 3359 4321 | 65 99240 0002

@desapegosdasannas



A MELHOR ESCOLA

Integral de Cuiabá



Ensino Bilingue

Robótica . Libras . Música
Culinária . Xadrez . Karatê . Ballet

A grade pedagógica melhor e a

Mais completa de Cuiabá.

(65) 3054 - 0053 (65) 98103 - 1212

Rua - Caracas nº 29, Jardim das Américas Cuiabá - MT

Leia & Assine

**notícia
MAX**

65 3623-0223

AÇÃO SOCIAL

LAERTE LANNES E A CORRENTE DO BEM

O projeto conta com parceiros que buscam garantir maior dignidade às famílias beneficiadas pela ação solidária

Da Redação

Divulgação



Laerte, juntamente com alguns parceiros e voluntários, tem construído e entregue casas a famílias carentes na Capital e em VG

O jornalista e apresentador Laerte Lannes, do Programa da Gente, da TV Brasil Oeste, realiza ação social que tem levado ações beneficentes para moradores de Cuiabá e Várzea Grande, com a ação denominada “Corrente do Bem”, que já construiu casas para pessoas carentes.

O projeto conta com parceiros, como o líder comunitário Arnaldo do Mapim, que envida todos os esforços para garantir maior dignidade às famílias beneficiadas pela ação solidária.

A mais recente beneficiária do projeto foi Karolaine, que veio do estado do Pará com seus cinco filhos em busca de oportunidades no Mato Grosso e acabou ficando desamparada após sofrer um roubo em um supermercado em Várzea Grande.

Através do Programa da Gente, Laerte e Arnaldo buscaram parceiros para ajudar na construção da moradia para Karolaine, e conseguiram a doação de um terreno do bairro Jardim Alá em Várzea Grande, além disso, com a ajuda de pedreiros voluntários conseguiram rapidamente levantar as paredes e assim, fazer com que a família se mudasse para a residência nova.

A construção foi iniciada em março e contou

com a colaboração de dezenas de pessoas que doaram alimentos, materiais de construção e a própria mão-de-obra para contribuir com a causa.

No último dia 4 de abril, após quatro finais de semana, finalmente a casa pôde ser entregue. A cerimônia contou com a presença do apresentador Laerte Lannes, o líder comunitário Arnaldo do Mapim, Karollayne e seus cinco filhos, além de uma equipe de reportagem do Programa da Gente, que registrou a alegria da família beneficiada.

Outra família que foi atendida pela “Corrente” é da senhora Edilaine, que foi despejada da casa onde morava com seus filhos no Residencial Jonas Pinheiro, um conjunto habitacional inacabado, que após anos de paralisação em suas obras, foi invadido por pessoas que não tinham onde morar.

Logo que foi despejada do residencial, uma pessoa realizou a doação de um terreno no bairro Serra Dourada, em Cuiabá, foi lá que ela mesmo construiu um barraco improvisado feito com pedaços de madeira e compensado.

Após a história ser contada no Programa da

Gente, houve uma mobilização para realizar o sonho de Edilaine e de seus filhos, em ter um lugar para morar.

Mais uma vez a parceria entre Laerte e Arnaldo resultou na doação de alimentos, roupas, sapatos para toda a família, além disso, ganhou ainda móveis novos para mobiliar a nova casa que apenas foi construída, também, graças as doações de parceiros.

Após seis finais de semanas, com profissionais da construção civil voluntários, finalmente a casa ficou pronta.

Dois quartos, sala, cozinha, banheiro e ainda uma área coberta nos fundos, devidamente rebocada e pintada pode receber os móveis que Dona Edilaine havia ganho das inúmeras pessoas do bem que abraçaram a causa.

“A Corrente do Bem não é do Laerte Lannes, não é do Programa da Gente. Essa Corrente é sua, meu amigo e minha amiga, e quero agradecer a todos os parceiros que através da sua credibilidade possa ser creditada em nosso programa, podemos continuar construindo o senhor de famílias desassistidas em Cuiabá e Várzea Grande”, agradeceu o apresentador.

ELIZEU NASCIMENTO

“Que todos os comércios possam abrir suas portas, mas que estejam preparados de forma preventiva”

O deputado estadual Elizeu Nascimento (DC) diz ser favorável a abertura do comércio em meio à crise provocada pelo novo coronavírus, mas ressalta que se faz necessário que se tomem medidas preventivas. Em entrevista ao Notícia Max, Elizeu ainda destaca o trabalho do presidente Jair Bolsonaro para combater a covid-19 e projetos de sua autoria para beneficiar a população, principalmente a mais carente, nesse momento de crise.



“Esse Observatório tem feito alguns trabalhos voltados à questão do desenvolvimento contra o coronavírus, um deles foi a liberação de cerca de R\$ 10 milhões para as obras do Hospital Metropolitano, estão em andamento”

“O presidente tem feito de tudo pra poder manter a ordem da Federação. O presidente disponibilizou um recurso a todo brasileiro que não está tendo condições de trabalhar, que é esse valor de R\$ 600 em três parcelas, não é muito, mas já ajuda”

VALDEMAR FÉLIX

Notícia Max – Estamos vivendo hoje uma nova realidade, com a pandemia do coronavírus, como o senhor analisa esse momento na vida do brasileiro?

Elizeu Nascimento – Um momento difícil, um momento em que alguns insistem em fazer o confinamento das pessoas em suas casas, outros já citam o fato da economia, e o meu ponto de vista, acredito que a economia ela tem que continuar de forma gradativa, voltar às atividades, as pessoas puderem trabalhar, para que possam assim sustentar as suas famílias.

Hoje temos casos já registrados de pessoas passando fome, em verdadeira miserabilidade, principalmente pessoas de bairros humildes, da periferia, então acredito que tem que se retomar as atividades de uma forma preventiva, que os comércios reabertos aos poucos, que possam fornecer o álcool em gel, as pessoas terem consciência da utilização das máscaras, para que possam buscar ao máximo possível se prevenir.

Notícia Max – O prefeito Emanuel Pinheiro e gestores de outros municípios estão flexibilizando a quarentena, permitindo, por exemplo, a reabertura do comércio. Ou não opinião do senhor, essa flexibilização nesse momento é correta?

Elizeu Nascimento – O prefeito já teve o tempo cabível para fazer o fechamento do comércio para colocar em prática atividades fazer com que o comércio retome as atividades. Em alguns locais temos visto materiais disponíveis preventivos, como é o caso da Feira do Porto, que tem material da própria Prefeitura já disponibilizando álcool em gel, e agora estamos vendo alguns outros locais

que estão sendo colocados.

Se for seguir essa linha, reconhecemos da parte do prefeito, o que não podemos é permitir que alguns comércios sejam beneficiados com suas aberturas e outros não. Algumas atividades tenham o seu favorecimento e outros não. Portanto, que todos os comércios possam abrir suas portas, mas que estejam preparados de forma preventiva. Mas as pessoas devem ter a consciência de que devem usar as máscaras e os comerciantes fornecerem o álcool em gel para que todos possam se higienizar na entrada e na saída dos estabelecimentos comerciais.

Notícia Max – O senhor propôs a redução de ICMS nas faturas de energia elétrica em MT. Acredita que conseguirá baixar a tarifa ou acha que é uma luta perdida?

Elizeu Nascimento – Eu acredito que é possível sim, até porque num parâmetro do Governo Federal, do nosso presidente Jair Bolsonaro, já tem a aprovação da redução do ICMS de pessoas de famílias de baixa renda.

Entramos inclusive com um projeto similar aqui no Estado fazendo essa solicitação, que poderia inclusive ser a todos mato-grossenses, mas em caso de não contemplar a todos, que seja pelo menos aqueles que estejam em situação de desemprego, baixa renda, nessa linha. E o Governo do Estado apresentou um projeto para essa isenção do ICMS de baixa renda, pelo menos isso vimos noticiado na imprensa. Esperamos e aplaudiremos em pé o governo em caso dessa decisão, porque aí sim, vai fazer algo que beneficia a população como num todo. Agora, o que não podemos é ficar trabalhando em prol de

tirar do bolso do cidadão, como no caso de aplicar multa em caso da não utilização das máscaras.

Notícia Max – O senhor é membro do Observatório Socioeconômico criado pela Assembleia para verificar quais as medidas viáveis para o enfrentamento da pandemia. Como está sendo desenvolvido esse trabalho e já houve algum resultado prático?

Elizeu Nascimento – Esse Observatório tem feito alguns trabalhos voltados à questão do desenvolvimento contra o coronavírus, um deles que discutimos muito seria a liberação do recurso da Assembleia Legislativa com relação ao investimento no Hospital Metropolitano em Várzea Grande. Foi destinado cerca de R\$ 10 milhões e as obras no hospital estão em andamento. Inclusive estive fazendo pessoalmente a fiscalização sobre esse trabalho que está bem acelerado. Então são trabalhos que a própria Assembleia tem trabalhado.

A questão também do não corte da energia elétrica, da água durante esse período da pandemia. É um trabalho que nós levantamos aqui, que foi levado ao Observatório Sócio-econômico e estamos com ele em prática, até porque a própria Aneel também decidiu optar por isso também. Então estamos fazendo um trabalho em conjunto com empresas e outros deputados na busca dessa questão.

Notícia Max – O senhor é um dos principais apoiadores do presidente Jair Bolsonaro em Mato Grosso. Como analisa a atuação dele durante a pandemia do coronavírus?

Elizeu Nascimento – O presidente tem feito de tudo pra poder manter a ordem da Federação. O presiden-

te disponibilizou um recurso a todo brasileiro que não está tendo condições de trabalhar, que é esse valor de R\$ 600 em três parcelas, não é muito, mas já ajuda, e a luta incansável para que possa ter esses materiais para que se possa fazer testes, e várias outras ações.

O Governo Federal tem buscado também implantar abertura dos comércios, e tem encontrado dificuldades com governos que tentam derrubar o presidente de forma maquiada, eles estão tentando dar um golpe econômico, porque quando se fecha todo comércio em nosso país, a economia não gira, não faz a arrecadação e isso faz com que o caixa do país quebre, e quebrando com certeza esses opositores ao presidente terão argumento suficiente para tentar emplacar um selo de incompetência ao presidente, fazendo assim uma antecipação das eleições de 2022 que é a derrubada do presidente e a eleição de um desses aí que estiveram já à frente do comando do nosso país.

Portanto, todos nós brasileiros temos que ficar atentos, porque hoje temos um presidente honesto, um presidente que realmente se preocupa com a nossa Nação e que tem feito tudo que é dentro do possível para fazer com que nosso Brasil não quebre e saia desse momento delicado que é a pandemia do coronavírus. Eu estou ao lado do presidente Jair Bolsonaro nessa luta incansável e vamos conseguir, com fé em Deus e apoio de todos os brasileiros, sair dessa situação.

Notícia Max – O senhor tem feito indicações para auxiliar no combate ao Covid-19 e também auxiliar os trabalhadores brasileiros, exatamente como esse propositura para

redução do ICMS da Energia. Fale um pouco sobre esse trabalho que vem desenvolvendo na Assembleia.

Elizeu Nascimento – Nós temos feito um trabalho, inclusive de valorização do profissional da segurança pública e da saúde. Nós lutamos incansavelmente para que estes tenham condições de executar os seus trabalhos, como é o caso dos EPIs, máscaras, luvas, álcool em gel para os policiais terem dentro da viatura, seu trabalho dentro da delegacia, dentro do sistema penitenciário, dentro das unidades militares. Os médicos puderem trabalhar com menos risco que eles estão aí, inclusive vários médicos, enfermeiros e auxiliares de enfermagem que nos solidarizamos por terem sido infectados com esse vírus. Já tivemos profissionais que morreram na sua atividade de trabalho, e muitas vezes isso acaba acontecendo pela falta de EPIs, pela falta de equipamentos de proteção individual. Então nos solidarizamos e por isso solicitamos ao Governo do Estado um abono salarial para esses profissionais que merecem.

A solicitação da isenção do ICMS da energia a toda população é algo que é necessário fazer nesse momento. A retomada das feiras livres, para que os feirantes possam trabalhar, sustentar suas famílias, de forma preventiva. Estamos fazendo um trabalho à altura que a população espera.

Aprovamos um projeto de lei que obriga o Governo do Estado, a Secretaria de Saúde, a fornecer informações verídicas do que realmente está acontecendo. Esse projeto já foi aprovado e esperamos que a Secretaria venha a cada dia atualizando, porque a população precisa de informação real e verídica.

MOMENTO DE CRISE

BOTELHO DEFENDE FETHAB PARA SOCORRO A PEQUENOS E MÉDIOS EMPRESÁRIOS

Deputado quer retirar uma parte do Fundeic e uma parte do Fethab para socorrer empresários em dificuldades

Da Redação

A Assembleia Legislativa está concentrada basicamente na questão econômica e do coronavírus. A afirmação é do deputado Eduardo Botelho, que ressalta que essa é a prioridade, sem, no entanto, deixar outras pautas de lado.

A questão econômica vem sendo pauta de reuniões de Botelho com diversos segmentos, que estão sendo afetados diretamente pela crise provocada pela pandemia. O parlamentar tem cobrado medidas enérgicas do governo para amenizar o sofrimento principalmente dos pequenos e micro empresários.

Botelho anunciou que vai propor ao governador Mauro Mendes (DEM) que parte de recursos do Fundo de Desenvolvimento Industrial e Comercial de Mato Grosso – Fundeic e do Fundo de Transporte e Habitação – Fethab seja destinado ao socorro aos pequenos e micro empresários.

“MT Fomento pode ajudar esses pequenos empresários, mas não tem recursos. Então, precisamos aportar recursos lá. Temos condições de aportar recursos e eles podem, inclusive, comprar títulos do Tesouro e multi-

plicar isso. Vou levar duas propostas ao governador, que é retirar uma parte do Fundeic e uma parte do Fethab, podemos fazer uma lei para aportar isso [recursos] para que comece a fomentar os micro e pequenos porque parece que o governo do estado ainda não se movimentou em relação a isso”, afirmou Botelho, ao alertar a importância do apoio aos trabalhadores em meio à pandemia e vivenciam situação falimentar.

Na semana passada, o deputado recebeu representantes da Associação Brasileira de Academias (ACAD) e do transporte turístico e fretamento de Mato Grosso, que buscaram apoio da Assembleia na liberação de linhas de crédito para ajudar a enfrentar a crise financeira deflagrada pela suspensão das atividades no combate à disseminação da Covid-19.

Já o secretário de Estado de Desenvolvimento Econômico, César Miranda, que esteve presente em uma das reuniões, disse que o governo estuda a situação para propor soluções. “Temos que buscar solução em conjunto e por isso é importante a participação do Poder Legislativo e do Poder Judiciário porque o maior empregador do estado é o governo do estado.

Foto FABLÍCIO RODRIGUES / ALMT



Botelho tem recebido pedido de apoio de diversos segmentos da economia nesse momento de crise causada pelo coronavírus

Temos que ter equilíbrio, o governador Mauro Mendes tem demandado uma série de estudos na busca de soluções para que possa, nesse momento de dificuldade geral, atender principalmente o pequeno e micro empresário que estão sofrendo muito com a pandemia”.

USA DAS MÁSCARAS

GOVERNO ENDURECE FISCALIZAÇÃO, MULTAS PASSAM A SER APLICADAS

Estabelecimentos que não disponibilizarem máscaras aos seus funcionários ou que permitirem a entrada de clientes sem a proteção facial serão multados

Da Redação

O governador Mauro Mendes afirmou que o Estado irá intensificar a fiscalização do uso obrigatório de máscaras. A partir desta semana, estabelecimentos que não disponibilizarem máscaras aos seus funcionários ou que permitirem a entrada de clientes sem a proteção facial serão multados em R\$ 80 por pessoa.

O uso de máscaras é um poderoso instrumento para frear a proliferação do covid-19. De acordo com especialistas em saúde pública, a máscara impede que as gotículas de saliva de um portador do vírus sejam expelidas no ambiente e, consequentemente, evita que outras pessoas entrem em contato com a superfície contaminada.

Mendes contou que o Procon, a Vigilância Sanitária e a Polícia Militar já iniciaram as ações de fiscalização dos estabelecimentos públicos e privados, em Cuiabá e Várzea Grande, e que a ação será intensificada nos 141 municípios do Estado.

“Nós não queremos autuar ninguém, mas precisamos proteger a vida das pessoas. Quando você não usa a máscara, está colaborando para a propagação do vírus

e colocando em risco a vida de milhares de pessoas. Estamos optando por proteger a vida da população”, afirmou o governador.

De acordo com especialistas em saúde pública, a máscara impede que as gotículas de saliva de um portador do vírus sejam expelidas no ambiente e, consequentemente, evita que outras pessoas entrem em contato com a superfície contaminada.

Um exemplo prático é o balcão de uma loja, de um escritório, ou até de uma mesa. Sem a máscara, uma pessoa contaminada, ao falar, expõe gotículas de saliva que ficam sob essa superfície. Outra pessoa, ao tocar nessa superfície e depois levar a mão aos olhos, nariz ou boca, acaba sendo contaminada. Já com o uso da máscara, as gotículas de saliva são bloqueadas pelo tecido e, assim, toda a cadeia de transmissão do vírus é interrompida já no início.

“A máscara é mais um mecanismo para frear o avanço do coronavírus. Eu fico muito feliz porque o relato que eu tenho é que, em muitos supermercados, a maioria da clientela, muitas vezes toda ela, tem usado

Foto FABLÍCIO RODRIGUES / ALMT



Mauro Mendes: “Nós não queremos autuar ninguém, mas precisamos proteger a vida das pessoas”

máscara. Algumas pessoas que andaram pelo centro viram uma grande porcentagem da população já usando máscara”, relatou o governador.

COMBATE AO CORONAVÍRUS

AÇÕES DE EMANUEL IMPEDEM DISSEMINAÇÃO E SERVEM DE EXEMPLO A OUTRAS CAPITALS

Prefeito não tem cedido a pressões e tem adotado medidas que garantam a saúde da população

Da Redação

Foto Davi Valle

Cuiabá tem ganhado destaque pelas medidas adotadas para conter o avanço do coronavírus, sendo a capital com menor número de óbitos, registrando apenas duas mortes pelo covid-19. A seriedade da gestão tem desagradado alguns setores, mas garantido a preservação da saúde da população.

“Estamos em um momento seguro, controlado, justamente porque agimos com antecedência, de forma rápida”, tem pontuado o prefeito, ao ressaltar os decretos editados pela prefeitura e a boa receptividade da população nos cuidados de higienização e desinfecção dos ambientes, assim como evitando aglomerações e se mantendo em casa o quanto mais for possível.

Para acompanhar a situação vivenciada na Capital, Emanuel determinou a criação de um comitê de enfrentamento ao Covid 19, sempre alertando que é preciso atenção. Segundo dados divulgados pelo Ministério da Saúde, Cuiabá está no período de contenção, enquanto outros pontos do país já passam por fases mais avançadas da contaminação pelo novo coronavírus, e por isso o prefeito tem ressaltado que ainda há m longo caminho pela frente e o vírus não está sob controle, e medidas duras ainda precisam ser tomadas, como a interdição na semana passada do Mercado do Porto, onde havia várias denúncias quanto ao desrespeito das medidas estabelecidas na legislação municipal de prevenção e controle no enfrentamento ao novo coronavírus.

Embora tenha havido uma flexibilização do isolamento, como a volta gradativa do comércio, a fiscalização para que normas da vigilância sanitária e epidemiológica sejam cumpridas vem sendo rígida, com equipes da Prefeitura percorrendo diversas unidades e prestando orientações aos comerciantes. Outra medida prática é a desinfecção de áreas públicas, coordenada pela Secretaria de Serviços Urbanos e que atua diariamente nas quatro regiões da cidade, no período das 8h às 20h.

Uma das medidas eficazes para impedir a disseminação do vírus, conforme o Ministério da Saúde, é a utilização de máscaras, e em Cuiabá, o decreto municipal nº 7.885 estabelece a obrigatoriedade do uso, sejam cirúrgicas ou artesanais. Segundo o documento assinado pelo prefeito Emanuel Pinheiro, a utilização do equipamento de proteção deve ser feita durante o deslocamento pelo território municipal para a realização de qualquer tipo de atividade.

“Como poder público, temos a obrigação de prezar pelo bem coletivo e promover ações que resultem na prote-



“Como poder público, temos a obrigação de prezar pelo bem coletivo e promover ações que resultem na proteção da saúde da população”, resalta Pinheiro

ção da saúde da população. É o que temos feito desde o início dessa pandemia e é o que faremos até o fim dessa batalha”, explica Pinheiro.

A preocupação com a saúde da população fez Emanuel pensar até mesmo em medidas extremas, como impor o toque de recolher a alguns bairros que não estavam seguindo as regras do isolamento social, porém, houve uma melhora nos locais que vinham sendo monitorados e a medida não foi implementada, mas continua a ser estudada por um grupo de trabalho permanente que monitora a situação em todas as regiões da Capital.

Para garantir a saúde e segurança da população, prioridades que o prefeito sempre tem destacado, Emanuel tem convivido com pressões de alguns setores. Primeiro foi o comércio, que já foi autorizado a reabrir, mesmo com algumas restrições. Agora são os feirantes, donos de academias e shoppings centers que buscam a reabertura, até mesmo indo à Justiça, que tem dado ganho de causa ao município, ressaltando que a decisão cabe ao Executivo Municipal.

“Entendo a situação das famílias que dependem de seu trabalho, da realização das feiras e das vendas do comércio em Cuiabá para garantir seu sustento, mas como gestor nesse momento de pandemia tenho que tomar medidas duras para proteger a vida da nossa população. Tenho me baseado na ciência e estudos técnicos para tomar as decisões sobre o funcionamento econômico da nossa Capital. Estou constantemente em reunião com minha equipe, buscando incansavelmente estratégias para que mesmo neste momento difícil, Cuiabá continue avançando de forma segura”, explicou o prefeito de Cuiabá, ao ressaltar o trabalho do Comitê de Enfrentamento ao novo Coronavírus.

A criatividade também é uma aliada da gestão municipal, como a instalação de lavatórios populares em diferentes pontos da cidade. O trabalho é organizado pela Secretaria de Governo e a iniciativa foi elaborada pela primeira-dama, Márcia Pinheiro. A iniciativa tem como objetivo ampliar o acesso a higienização e conscientizar o cidadão do constante ato de lavar as mãos. A Prefeitura de Cuiabá também já realiza outras medidas estratégicas como a higienização com emprego de borrifadores contendo cloro de pontos de ônibus e unidades de saúde.

DESTAQUE NA AL

CONFIRA ATUAÇÃO PARLAMENTAR DE ROMOALDO JÚNIOR

Deputado tem apresentado projetos relevantes e que vão de encontro aos anseios da população

Da Redação

Reprodução

Um dos parlamentares mais atuantes da Assembleia Legislativa e que está no sexto mandato. Esse é o perfil do deputado estadual Romoaldo Júnior (MDB), que tem apresentado projetos relevantes e que vão de encontro aos anseios da população mato-grossense.

“Estou na política desde a década de 90. O trabalho na Casa continua na mesma linha, pautado nos cuidados com as minorias, assistência social e saúde, levando avanços na reforma agrária e agricultura familiar.

Vamos continuar lutando pelo progresso no interior do estado, ajudando o governador Mauro Mendes a buscar investimentos, especialmente para infraestrutura e saúde”, afirma o deputado, ao fazer uma análise de sua linha de trabalho no Legislativo estadual.

Um dos seus projetos destaques é o que estabelece normas e princípios, a serem adotados pelos estabelecimentos comerciais envolvidos com a exposição, manutenção, venda e a doação de animais. Conforme a resolução, as lojas especializadas nos cuidados e na venda de animais de estimação têm que acomodar os ‘bichinhos’ em um ambiente livre de exposição a barulhos, com acesso restrito para as pessoas, local adequadamente luminoso e também acomodá-los de acordo com seu habitat natural.

“É uma vida, não uma mercadoria. As leis poderiam ser até mais rígidas, exigindo que os animais disponibilizados nesses estabelecimentos fossem adquiridos de criadores idôneos, não de exploradores de matrizes.

Assim, considerando a crescente preocupação da sociedade quanto ao bem-estar dos animais, a necessidade de garantir as condições de saúde dos mesmos e de saúde pública, e tendo em vista que os animais envolvidos no processo de comercialização são seres capazes de sentir, de vivenciar sentimentos como a dor, angústia, solidão, alegria, raiva e tanto outros, apresentamos essa proposta”, defendeu Romoaldo.

Outro PL que ganhou notoriedade foi o que garante a primeira Carteira Nacional de Habilitação (CNH) àqueles que comprovarem baixa renda ou que estejam desempregados. A proposta visa garantir gratuidade nos casos de acesso às categorias A ou B, adição de letras e para mudança do tipo de carteira para letras C, D ou E.

Voltada à área de segurança, o deputado assinou o Projeto de Lei nº 482/2019, que institui



Romoaldo está no sexto mandato parlamentar e diz que tem trabalho pautado nos cuidados com as minorias, assistência social e saúde

o programa “Vizinhança Solidária” que busca reduzir crimes, proporcionar segurança nas ruas e motivar a solidariedade entre vizinhos, promovido pela Polícia Militar do Estado de Mato Grosso com parceria e colaboração dos cidadãos.

Ele é autor também do PL 508/2019, que dispõe sobre o tempo máximo de espera para atendimento nas lojas de operadoras de telefonia fixa e celular.

Sempre de portas abertas e de perfil municipalista, Romoaldo recebe as demandas do interior, que buscam no parlamentar um intermediador junto ao Executivo Estadual na busca de obras e outros benefícios, além de garantir emendas que se traduzem em obras. Uma das últimas visitas foi de uma comitiva do município de Tabaporã (distante 650 km de Cuiabá).

O vice-prefeito Vilmar Mascarello acompanhado de sua esposa Celene Mascarello e vereadores Valdomiro de Melo e Marcos Antônio de Oliveira, vieram solicitar emenda parlamentar para o asfaltamento de aproximadamente 2 km da avenida central do Distrito de Nova Fronteira, localizado a cerca de 80 km da cidade de Tabaporã.

Municipalista, Romoaldo que atende pedidos dos mais diferentes municípios de Mato Grosso, garantiu que vai expor ao governo do estado a necessidade imediata de viabilização do recurso. “Como representante deste grupo político que esteve em nosso gabinete parlamentar solicitando o nosso apoio, vamos requerer junto ao governador Mauro Mendes o envio desta emenda parlamentar para os moradores do Distrito de Nova Fronteira”, assumiu o emedebista.

Como presidente da Comissão de Fiscalização e Acompanhamento da Execução Orçamentária (CFAEO), Romoaldo se empenhou também para que o projeto que tira a cobrança do Imposto sobre Circulação de Mercadorias e Serviços (ICMS) da conta de energia elétrica dos consumidores que se enquadrarem na categoria baixa renda fosse aprovado na Assembleia e sancionado pelo governador Mauro Mendes.

O deputado estaca o alcance social da propositura. “O importante é que a Assembleia, juntamente com o governo, continue encontrando medida emergencial para conter os efeitos negativos da pandemia do novo coronavírus. As pessoas não podem deixar de comer para pagar conta de luz. Mais que justa essa lei”.

NO BRASIL

STF ADIA JULGAMENTO DE DOAÇÃO DE SANGUE POR GAYS

Ministério da Saúde mantém restrição à doação de sangue por parte dos homossexuais

Nathany Gomes

Da Redação

O Supremo Tribunal Federal (STF) adiou mais uma vez o julgamento à restrição à doação de sangue por gays, iniciado em 2017, sem previsão de retorno a pauta.

O Ministério da Saúde informou, por meio de nota enviada a BBC News, que irá manter as restrições atuais à doação de sangue por parte dos homossexuais, mesmo diante de muitos hemocentros do país estar com os estoques baixos, diante da pandemia do novo coronavírus (Covid-19), que atingiu o Brasil e o mundo.

“O Ministério da Saúde informa que as regras estabelecidas na Portaria de Consolidação GM/MS nº 5, de 28/09/2016, que substitui a portaria nº 158/2016, visam, sobretudo, a segurança transfusional, permanecendo inalteradas”, diz a nota enviada à BBC News Brasil pelo órgão.

Ainda de acordo com o Ministério, não há discriminação e sim a sustentação em dados epidemiológicos nacionais, conforme as diretrizes remendadas pela Organização Mundial da Saúde (OMS).

De acordo com Agência de Vigilância Sanitária (Anvisa), homens que tiveram relação sexual com outro homem no período de 12 meses, anterior a doação, não podem doar sangue. Além disso, os gays não podem realizar a doação de plasma (é a parte líquida do sangue e corresponde a 55% do volume total), para pacientes infectados com Covid-19.

Consta ainda no veto, que há maior incidência de HIV nesses grupos, aumentando o risco de infecção entre doador e receptor.

A proibição vigente no Brasil, mantém em outros países como Nova Zelândia e Finlândia.

Apesar disso, alguns hemocentros do país declararam que estão com os estoques baixos, diante da pandemia, como por exemplo, Hemocentro do Estado, que funciona atualmente com seu estoque mínimo, havendo uma queda significativa nos estoques, devido à diminuição natural de circulação das pessoas nas ruas, como medida restritiva de proliferação do novo coronavírus.

Segundo a diretoria do Hemocentro do Estado, Gian Carla Zanela, os bancos de sangue de todo o país devem seguir normas nacionais e que são, portanto, de obrigatoriedade em todos os Estados.

“A atual situação é de manutenção de estoque mínimo, ao qual atualmente está mantido devido à forma de agendamento de doadores, respeitando todas as medidas de biossegurança e orientações da OMS e MS. Toda doação voluntária é sempre bem-vinda e importante, desde que a qualidade do sangue doado esteja dentro dos padrões de segurança preconizados nas normas federais vigentes”, disse Gian Carla ao Notícia Max.

Conforme a diretora, a instituição segue rigorosamente o preconizado nas legislações vigentes, as quais dependem de iniciativa do Poder Legislativo Federal para qualquer alteração.

Para o médico e clínico geral Marcelo Sandrin, trata-se de janelas imunológicas, das quais não se consegue detectar, onde esse tem uma atividade sexual mais liberal, assim, como um número muito grande de doenças sexualmente transmissíveis.

Reprodução



Os bancos de sangue de todo o país devem seguir normas nacionais e que são, portanto, de obrigatoriedade em todos os Estados

“Como nós não temos como provar que nos meses anteriores à doação a pessoa não teve relações sexuais não protegidas ou semi-protegidas, o que prevalece é o critério de não risco. Não que isso seja algum tipo de discriminação. Ninguém tem como saber se a pessoa está em uma janela imunológica ou não. Tecnicamente caso haja uma mudança com métodos muito mais sensíveis, não vejo contestação”, explicou Sandrin a reportagem.

Outro lado

Atualmente em Cuiabá, os LGBTs representam 10% da população, de acordo com vice-presidente do Conselho LGBTQI, Clóvis Arantes.

Segundo o representante da classe, a comunidade sente um disparate muito grande, referente à doação de sangue, pois não podem doar.

“Primeiro mostra a falta de cuidado porque todo sangue recebido passa por teste antes de ser repassado. Preconceito, desinformação, chega beirar de ser crime quanto a vida e o Estado negando sangue a quem precisa”, pontuou Clóvis.

Clóvis relatou que antes ele era doador, mas precisava todas as vezes mentir, criar um personagem, definindo que o Estado entende que os LGBTQI não servem para salvar vidas.

“Que o Estado pague por todas as mortes em consequência da falta de sangue nos estoques. Além de ser uma atitude criminosa e burra, porque admite que as doações recebidas não passam por triagem, o que deixa quem precisa com muito medo”, finalizou o vice-presidente.

COMBATE AO COVID-19

TOQUE DE RECOLHER EM MATO GROSSO DO SUL

Até a tarde da última quarta-feira (29), Mato Grosso do Sul contabilizava 2.413 casos notificados de Covid-19

Foto Prefeitura de Campo Grande/Divulgação

Da Redação

Diante da pandemia do Covid-19, o novo coronavírus, cidades do Mato Grosso do Sul estão adotando toque de recolher para conter a aglomeração de pessoas. Campo Grande foi a primeira Capital a tomar a medida. Na última terça-feira (24) mais 14 municípios decretaram esta medida de contenção. Outros onze municípios sul-mato-grossenses já haviam decretado toque de recolher para os cidadãos.

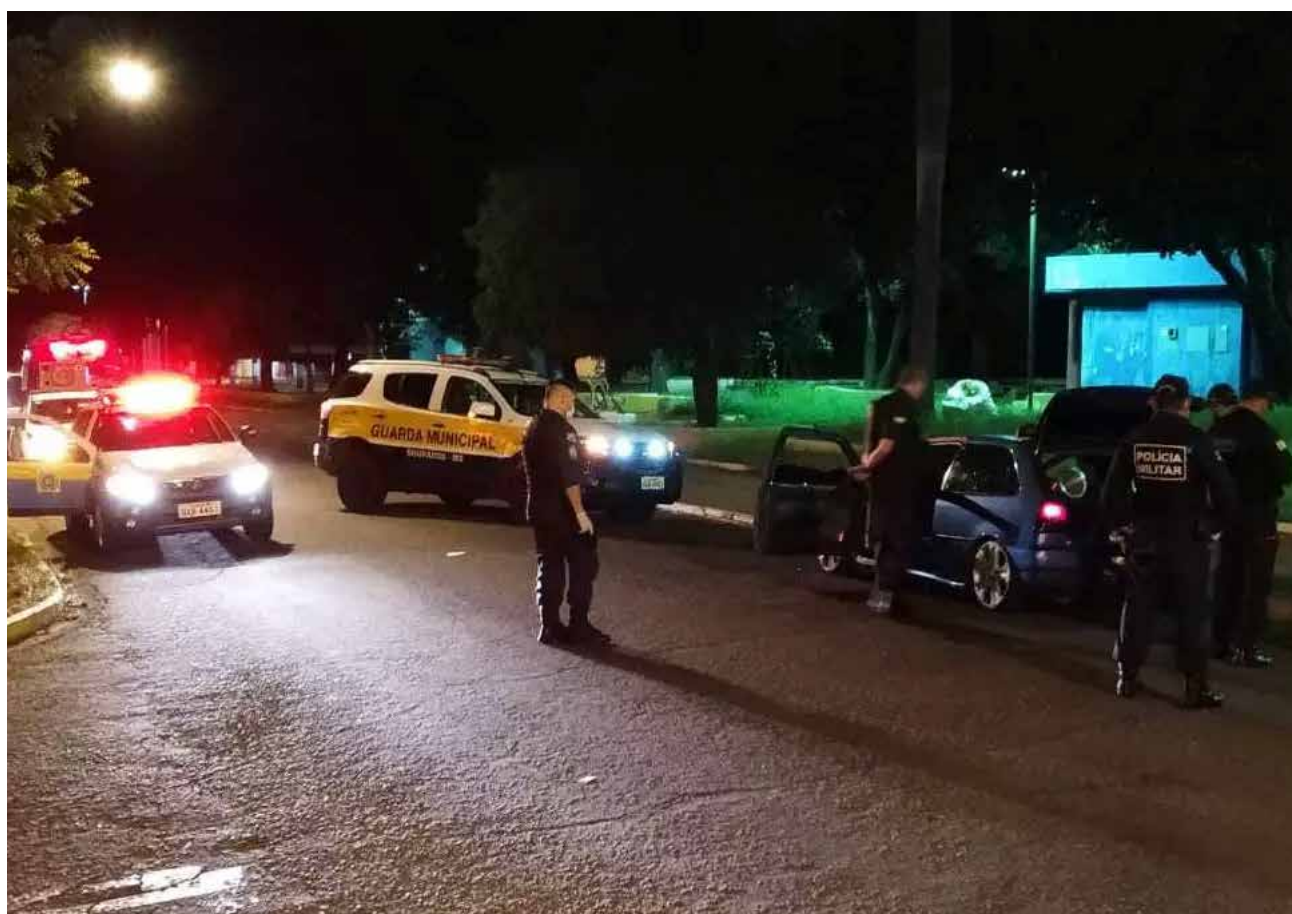
Na última quarta-feira (29), o prefeito de Campo Grande, Marquinhos Trad (PSD), prorrogou o toque de recolher até o dia 10 de maio e alterou o horário. A contenção que começava às 22 horas, agora será da meia-noite às 5 horas.

“É evidente que o Toque de Recolher tem contribuído e muito para a diminuição de acidentes, mortes e de pessoas infectadas. Nós temos nos adaptado a essa nova situação, prezando pela saúde e orientando sempre que as pessoas nos ajudem e fiquem em casa, sempre que possível”, frisou.

Um dos destinos turísticos mais procurados no país, o município de Bonito não só adotou o toque de recolher, como prorrogou a suspensão de atividades que geram aglomeração no município, como atrativos turísticos, eventos e shows até o dia 20 de maio. Conforme o decreto nº 98/2020, os alvarás e permissões para eventos estará suspenso durante o período, incluindo liberação de atividades atrativas públicas e privadas, para hotéis, pousadas, albergues, pensões, campings, casas de hospedagens cadastradas nas plataformas digitais.

Em todos os municípios que adotaram a medida, ficam excluídas as circulações por motivos de saúde ou extrema urgência, que devem ser comprovadas. Recomenda-se que nestes casos, o cidadão circule isoladamente, sem acompanhantes.

Até a tarde da última quarta-feira (29), Mato



Operação fiscaliza cumprimento do toque de recolher no município de Campo Grande

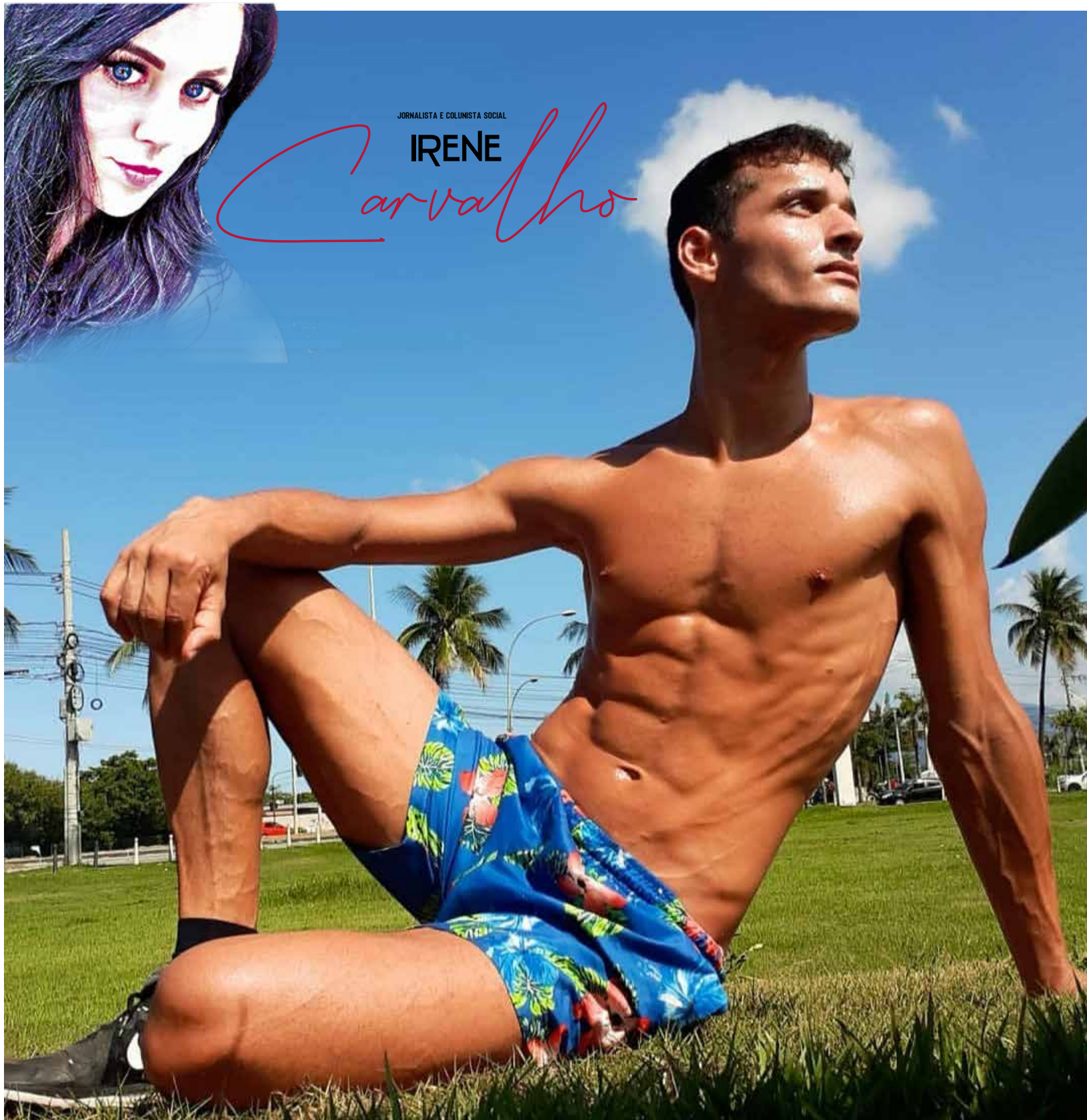
Grosso do Sul contabilizava 2.413 casos notificados de Covid-19. Desses, 249 testaram positivo para a doença. Mais da metade das pessoas infectadas foram recuperadas. São 132 pessoas curadas do novo coronavírus no Estado. Ao todo, nove pessoas perderam a vida por causa do vírus.

Dos 249 casos confirmados, 95 estão em isolamento domiciliar, 134 estão sem sintomas e já estão recuperados. 13 estão internados, sendo seis em hospitais públicos e sete em hospitais privados. Foram registrados nove óbitos.

O toque de recolher se justifica pois apesar de visível crescimento no números de infectados e também de mortes pelo País, avança também, na contramão, o índice de desobediência ao simples hábito que pode salvar vidas: fi-

car em casa. Diariamente o Governo do Estado vem pedindo a contrapartida da população sul-mato-grossense na tarefa de dificultar a expansão do vírus, porém, dados do monitoramento mostram que a orientação não se ecoa e os números apresentam quedas diariamente no quesito “ficar em casa”, mas ganham níveis maiores no tema “casos confirmados”.

Em Cuiabá, o toque de recolher chegou a ser cogitado pelo prefeito Emanuel Pinheiro (MDB), que apontou um certo relaxamento da quarentena em alguns bairros, porém, a situação nessas localidades melhorou e a medida não entrou em vigor, porém, não está de todo descartada, dependendo de um monitoramento feito pelo Comitê de Enfrentamento ao Coronavírus, que faz avaliações do isolamento social nos bairros da Capital.



“

TUDO PASSA.
CHUVA PASSA,
TEMPESTADE
PASSA, ATÉ
FURACÃO
PASSA. DIFÍCIL
É SABER O QUE
SOBRA.”

Millôr Fernandes

Todo carisma do modelo e ator Marcelo Vieira, arrasando no Rio de Janeiro!!



A bela designer de interiores Ana Schelini



Os empresários e DJs do agito cuiabano, sempre impecáveis..a Igor Noda e Fábio Serra!



Aniversariante da semana, a princesinha Catarina Weska, completou 7 aninhos. Parabéns!!!



Thadeu Bessa, curtindo os dias de quarentena na Chapada dos Guimarães!!!